

文件名称: Keypad Touch-SMS-EN-2211	设计师: ZBH	完成时间: 2022/11/02
版本号: V3.2-2211	成品尺寸: 60*93mm	
材质和工艺: 封面157g铜版纸、128g铜版纸, 骑马钉  PT 2034C		
更改内容: 1.修改文案内容 2.更新版本为" V3.2-2211"		
备注: 红色线框不印刷		

SwitchBot Keypad Touch

Användarmanual



www.switch-bot.com

V3.2-2211

Läs denna bruksanvisning
noggrant före användning

Innehåll

1. Förpackningens innehåll	01
2. Komponentförteckning	03
3. Förberedelse	04
4. Komma igång	05
5. Säkerhetsinformation	06
6. Installation	07
7. Illustration av att ta bort beröring på tangentbordet	18
8. Försiktighetsåtgärder	19
9. Beskrivning av enhetens status	20
10 Lås upp lösenord	21
NFC-kortlås	12. 23
Lås upp med fingeravtryck	13. 24
Byte av batteri	14. 26
Ta bort parkoppling	15. 28
Lost Unit	16. 28
Firmware-uppgraderingar	17. 29
Felsökning	18. 29
Specifikationer	19. 30
Ansvarsfriskrivning	20. 31
Garanti	21. 31
Kontakt och support	32

Paketets innehåll



SwitchBot-
touch × 1



Monteringsplatta
× 1



Justeringsdekal × 1



Dubbelhäftande
tejp × 1



CR123A
batteri × 2



Användarmanual
× 1



Våtservert
× 1



Utmatnings
stift × 1



Gummi
ring × 2



SwitchBot-
kort × 1

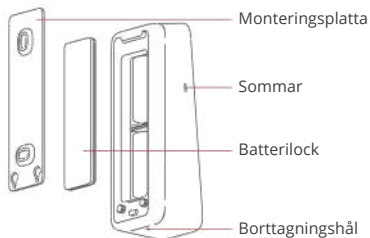
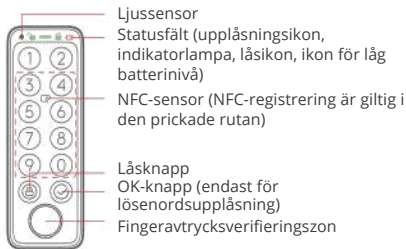


Triangelöpp
nare × 1



Skruvsats (två 3,5 × 25 mm
[#6 × 1"] skruvar, två
expansionsbultar) × 1

Lista över komponenter



Förberedelse

Du behöver:

- En smartphone eller surfplatta som använder Bluetooth 4.2 eller senare.
- Den senaste versionen av vår app kan laddas ner via Apple App Store eller Google Play Store.
- Ett SwitchBot-konto kan du registrera via vår app eller logga in direkt på ditt konto om du redan har ett.

Observera: Om du vill ställa in upplåsningslösenordet på distans eller få meddelanden på din telefon behöver du en SwitchBot Hub Mini (säljs separat).



iOS 11.0+



AndroidOS 5.0+

Kom igång

1. Ta bort batterilocket och sätt i batterierna. Se till att batterierna är åt rätt håll. Sätt sedan på locket igen.
2. Öppna vår app, registrera ett konto och logga in.
3. Tryck på "+" längst upp till höger på startsidan, hitta tangentbordspekikonen och välj och följ sedan instruktionerna för att lägga till din tangentbordsberöring.

Säkerhetsinformation

- Håll din enhet borta från värme och fukt och se till att den inte kommer i kontakt med eld eller vatten.
- Rör eller använd inte denna produkt med våta händer.
- Denna produkt är en precisionselektronikprodukt, undvik fysisk skada.
- Försök inte att demontera, reparera eller modifiera produkten.
- Använd inte produkten där trådlösa enheter inte är tillåtna.

Installation

Metod 1: Installera med skruvar

Innan installationen behöver du:



Elektrisk borr



Gummi
hammare



Penna

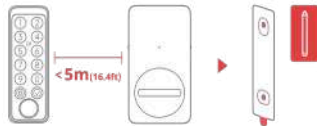


Skruvmejsel

Steg 1: Bekräfta installationsposition

Tips: För att undvika att upprepade gånger ändra positioner efter installation och orsaka skador på din vägg, föreslår vi att du lägger till Keypad Touch i vår app först för att se om du kan styra låset via Keypad Touch på den valda positionen. Se till att din Keypad Touch är installerad inom 5 meter (16,4 fot) från ditt lås.

Lägg till tangentbordet genom att följa instruktionerna i appen. Efter lyckat tillägg, hitta en lämplig position på väggen, fixera SwitchBot Keypad Touch till den valda positionen med händerna och kontrollera sedan om du kan låsa och låsa upp SwitchBot Lock smidigt när du använder Keypad Touch. Om allt fungerar korrekt, placera inriktningsdekalen till den valda positionen och markera hål för skruvar med en penna.



Steg 2: Bestäm borrarstorlek och borra hål

Tips: För utomhusbruk rekommenderar vi att du installerar med skruvar för att förhindra att SwitchBot Keypad Touch tas bort utan din tillåtelse. Betong eller andra hårda ytor kan vara utmanande för borrar. Om du inte har erfarenhet av att borra i en viss typ av vägg kan du överväga att rådfråga en fackman.

Förbered en elektrisk borrar av lämplig storlek innan du borrar.

① När du installerar på mer robusta ytor som betong eller tegel: Använd en elektrisk borrar med en 6 mm (15/64") borrar för att borra hål på de markerade positionerna, använd sedan gummiklubban för att slå in expansionsbultarna i väggen .

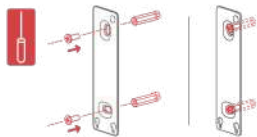
② Vid installation på ytor som trä eller gips: Använd en elektrisk borrar med en 2,8 mm (7/64") borrar för att borra hål på de markerade positionerna.



Steg 3: Fäst monteringsplattan på väggen

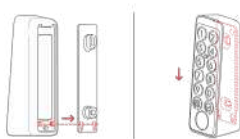
Tips: Om väggytan är ojämn kan du behöva placera två gummiringar vid de två skruvhålen på baksidan av monteringsplattan.

Fäst monteringsplattan på väggen med skruvar. Se till att monteringsplattan sitter ordentligt fast, det ska inte förekomma någon överdriven rörelse när du trycker på båda sidor.



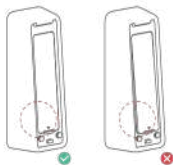
Steg 4: Fäst tangentbordet på monteringsplattan

Rikta in de två runda metallknapparna på baksidan av din Keypad Touch med de två runda lokaliseringshålen på undersidan av monteringsplattan. Tryck sedan och tryck på din knappsats Tryck ner med tryck längs monteringsplattan. Du kommer att höra ett klick när den sitter stadigt. Tryck sedan på tangentbordet från olika vinklar med händerna för att se till att det är stabilt.



Om du har stött på problem när du fäster din Keypad Touch på monteringsplattan, se följande lösningar för att lösa problemet:

- ① Kontrollera om batterilocket är ordentligt på plats. Batterilocket måste täcka batterilådan perfekt och bilda en plan yta med dess omgivande hölje. Försök sedan att fästa din Keypad Touch på monteringsplattan igen.
- ② Kontrollera om installationsytan är ojämn. En ojämn yta kan göra att monteringsplattan monteras för nära väggen. Om så är fallet kan du behöva placera två gummigenomföringar vid skruvhålen på baksidan av monteringsplattan för att säkerställa att det finns ett visst utrymme mellan monteringsplattan och väggytan.



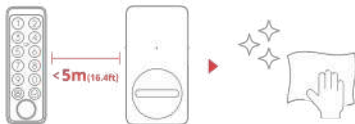
Metod 2: Installera med tejp

Steg 1: Bekräfta installationsposition

Dricks:

- ① För att undvika att upprepade gånger ändra positioner efter installationen och orsaka skador på din vägg, föreslår vi att du lägger till Keypad Touch i vår app först för att se om du kan styra låset via Keypad Touch på den valda positionen. Se till att din Keypad Touch är installerad inom 5 meter (16,4 fot) från ditt lås.
- ② 3M tejp kan endast fästas på släta ytor som glas, keramiska plattor och släta dörrytor. Rengör installationsytan före installation. (Vi rekommenderar att du installerar med skruvar för att förhindra att din Keypad Touch tas bort.)

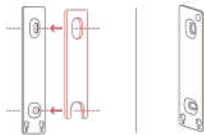
Lägg till ditt tangentbord Tryck på genom att följa instruktionerna i vår app. Efter att du lyckats lägga till, hitta en lämplig position på väggen, säkra din Keypad Touch i positionen med händerna och kontrollera sedan om du kan låsa och låsa upp SwitchBot Lock smidigt med Keypad Touch. Om så är fallet, använd en penna för att markera positionen.



Steg 2: Fäst monteringsplattan på väggen

Tips: Se till att installationsytan är slät och ren. Se till att temperaturen på den självhäftande tejpens och installationsytan är högre än 0°C , annars kan tejpens vidhäftning minska.

Sätt på tejp på baksidan av monteringsplattan och fäst sedan monteringsplattan på väggen på den markerade positionen. Tryck monteringsplattan mot väggen i 2 minuter för att säkerställa att den sitter säkert.



Steg 3: Fäst tangentbordet på monteringsplattan

Tips: Se till att monteringsplattan är fäst på väggen innan du fortsätter.

Rikta in de två runda metallknapparna på baksidan av din Keypad Touch med de två runda lokaliseringshålén på undersidan av monteringsplattan. Tryck sedan och tryck på din knappsats Tryck ner med tryck längs monteringsplattan. Du kommer att höra ett klick när den sitter stadigt. Tryck sedan på tangentbordet från olika vinklar med händerna för att se till att det är stabilt.

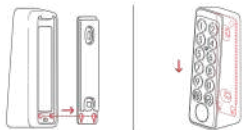
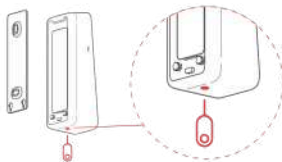


Illustration av Keypad Touch borttagning

Tips: Ta inte bort tangentbordet med våld eftersom det kan orsaka strukturella skador på enheten.

Sätt in utkastarstiftet i utkastarhålet och håll kvar samtidigt som du drar tangentbordet uppåt för att ta bort det.



Varningar för borttagning av tangentbord

- Borttagningsvarningar kommer att aktiveras när Keyboard Touch läggs till ditt SwithBot-konto. Borttagningsvarningar kommer att utlösas varje gång din Keypad Touch tas bort från monteringsplattan.
- Användare kan lyfta varningar genom att ange rätt lösenord, fingeravtrycksverifiering eller NFC-kort.

Försiktighetsåtgärder

- Den här produkten kan inte styra ditt lås när det tar slut på batteri. Kontrollera det återstående batteriet med jämna mellanrum via vår app eller indikatorn på enhetspanelen, och se till att byta ut batteriet i tid. Kom ihåg att ta med dig nyckel när batteriet är lågt för att undvika att bli utelåst.
- Avstå från att använda denna produkt om fel uppstår och kontakta SwitchBot kundtjänst.

Beskrivning av enhetens status

Enhetsstatus	Beskrivning
Indikatorlampan blinkar snabbt grönt	Enheten är klar för installation
Indikatorlampan blinkar långsamt grönt och släcks sedan	Firmware har upgraderats
Röd batteriikon tänds och enheten piper två gånger	Lågt batteri
Grön upplåsningssikon tänds med ett pip	Låsningen lyckades
Grön låsikon tänds med ett pip	Lås framgångsrikt
Indikatorlampan blinkar rött två gånger och enheten piper två gånger	Upplåsning/låsning misslyckades
Indikatorlampan blinkar rött en gång och låses upp / låsikonen blinkar en gång med 2 pip	Det går inte att ansluta till låset
Indikatorlampan blinkar rött två gånger och panelens bakgrundsbelysning blinkar två gånger med 2 pip	Fel lösenord angett 5 gånger
Indikatorlampan blinkar rött och panelens bakgrundsbelysning blinkar snabbt med kontinuerliga pip	Varning för borttagning

Besök support.switch-bot.com för detaljerad information.

Lås upp med lösenord

- **Antal lösenord som stöds:** Du kan ställa in upp till 100 lösenord, inklusive 90 permanenta lösenord, tillfälliga lösenord och engångslösenord totalt, och 10 nödlösenord. När antalet tillagda lösenord har nått max. limit, radera befintliga lösenord för att lägga till nya.
- **Lösenordssiffrans:** Du kan ställa in ett lösenord på 6 till 12 siffror.
- **Permanent lösenord:** Lösenord dvs. giltig för alltid.
- **Tillfälligt lösenord:** lösenord som är giltigt inom en viss tidsperiod. (Tidsperioden kan ställas in upp till 5 år.)
- **Engångskod:** Du kan ställa in ett engångskodlösenord som är giltigt i från 1 till 24 timmar.
- **Nödlösenord:** appen skickar ett meddelande till dig när nödlösenordet används för att låsa upp.
- **Aviseringar om nödlåsning:** Du kommer bara att få aviseringar om nödupplåsning när ditt tangentbord är anslutet till en SwitchBot Hub.

- **Falskt utlöst nödlåsning:** Med anti-peep-tekniken, när de slumpmässiga siffrorna du angav innehåller ett nödlösenord, kommer din Keypad Touch först att betrakta det som en nödupplåsning och skicka meddelanden till dig. För att förhindra situationer som denna, undvik att ange siffror som kan utgöra ett nödlösenord som du har angett.
- **Anti-peep-teknik:** Du kan lägga till slumpmässiga siffror före och efter rätt lösenord för att låsa upp, så att folk runt omkring dig inte vet vad ditt riktiga lösenord är. Du kan ange upp till 20 siffror för att inkludera rätt lösenord.
- **Säkerhetsinställningar:** Ditt tangentbord kommer att inaktiveras i 1 minut efter 5 misslyckade försök att ange ditt lösenord. Ett andra misslyckat försök kommer att inaktivera din tangentbordsberöring i 5 minuter, och den inaktiverade tiden kommer att fördubblas med efterföljande försök. Det max. inaktiverad tid är 24 timmar och varje misslyckat försök efter det kommer att göra att den inaktiveras i ytterligare 24 timmar.
- **Ställ in lösenord på distans:** kräver en SwitchBot Hub.

Lås upp NFC-kort

- **Antal NFC-kort som stöds:** Du kan lägga till upp till 100 NFC-kort, inklusive permanenta kort och tillfälliga kort. När antalet tillagda NFC-kort har nått max. limit måste du ta bort befintliga kort för att lägga till nya.
- **Så här lägger du till NFC-kort:** Följ instruktionerna i appen och placera ett NFC-kort nära NFC-sensorn. Flytta inte kartan förrän den har lagts till.
- **Säkerhetsinställningar:** Ditt tangentbord Touch kommer att inaktiveras i 1 minut efter 5 misslyckade försök att verifiera ett NFC-kort. Ett andra misslyckat försök kommer att inaktivera din tangentbordsberöring i 5 minuter, och den inaktiverade tiden kommer att fördubblas med efterföljande försök. Det max. inaktiverad tid är 24 timmar och varje misslyckat försök efter det kommer att göra att den inaktiveras i ytterligare 24 timmar.
- **Om du tappar bort ett NFC-kort:** Om du har tappat bort ditt NFC-kort, vänligen radera kortet så snart som möjligt i appen.

Lås upp med fingeravtryck

- **Antal fingeravtryck som stöds:** Du kan lägga till upp till 100 fingeravtryck, inklusive 90 permanenta fingeravtryck och 10 akuta fingeravtryck. När mängden tillsatta fingeravtryck har nått max. begränsa, radera befintliga fingeravtryck för att lägga till nya.
- **Så här lägger du till fingeravtryck:** följ instruktionerna i appen, tryck och lyft fingret för att skanna det 4 gånger för att lägga till ditt fingeravtryck.
- **Säkerhetsinställningar:** Ditt tangentbord Touch kommer att inaktiveras i 1 minut efter 5 misslyckade försök att verifiera ett fingeravtryck. Ett andra misslyckat försök kommer att inaktivera din tangentbordsberöring i 5 minuter, och den inaktiverade tiden kommer att fördubblas med efterföljande försök. Det max. inaktiverad tid är 24 timmar och varje misslyckat försök efter det kommer att göra att den inaktiveras i ytterligare 24 timmar.

Hvis du har problemer med at tilføje dine NFC-kort, skal du scanne QR-koden nedenfor for at finde løsninger.

<https://support.switch-bot.com/hc/en-us/articles/7936014051607-What-Should-I-Do-If-the-SwitchBot-NFC-card-Failed-to-Pair-to-the-Keypad-Tastatur-Touch->



Hvis alle de tilføjede fingeraftryk ikke kunne låse din lås op, skal du scanne QR-koden nedenfor for at finde løsninger.

<https://support.switch-bot.com/hc/en-us/articles/7938131437335-What-Should-I-Do-If-the-Added-Fingerprints-Cannot-Unlock-the-SwitchBot-Lock->



Udskiftning af batteri

Når din enheds batteri er lavt, vises et rødt batteriikon, og din enhed udsender en lydprompt, der indikerer lavt batteri, hver gang du vækker den. Du vil også modtage en notifikation via vores app. Skulle dette ske, bedes du udskifte batterierne så hurtigt som muligt.

Sådan udskiftes batterier:

Bemærk: Batteridækslet kan ikke nemt fjernes på grund af det vandtætte tætningsmiddel, der er tilføjet mellem batteridækslet og kabinettet. Du skal bruge den medfølgende trekantsåbner.

Om du har problem med att lägga till dina NFC-kort, skanna QR-koden nedan för lösningar.

<https://support.switch-bot.com/hc/en-us/articles/7936014051607-What-Should-I-Do-If-the-SwitchBot-NFC-card-Failed-to-Pair-to-the-knappsats-Tastatur-Touch->



Om alla tillagda fingeravtryck misslyckades med att låsa upp ditt lås, skanna QR-koden nedan för lösningar.

<https://support.switch-bot.com/hc/en-us/articles/7938131437335-What-Should-I-Do-If-the-Added-Fingerprints-Cannot-Unlock-the-SwitchBot-Lock->



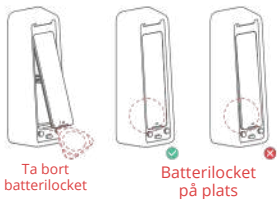
Byte av batteri

När enhetens batteri är låg visas en röd batteriikon och enheten avger ett ljudmeddelande om lågt batteri varje gång du väcker den. Du får även en avisering via vår app. Om detta skulle hända, vänligen byt ut batterierna så snart som möjligt.

För att byta batterier:

Obs: Batterilocket kan inte enkelt tas bort på grund av det vattentäta tätningsmedlet som tillsätts mellan batterilocket och höljet. Du måste använda den medföljande triangelöppnaren.

- Ta bort tangentbordsberöringen från monteringsplattan, för in triangelöppnaren i öppningen längst ner på batteriluckan och tryck sedan på den med konstant kraft för att bända upp batteriluckan. Sätt i 2 nya CR123A-batterier, sätt tillbaka locket och byt sedan ut Keypad Touch på monteringsplattan.
- När du sätter tillbaka locket, se till att det täcker batterilådan perfekt och bildar en plan yta med dess omgivande skåpdelar.



Ta bort parkoppling

Om du inte använder Keypad Touch, navigera till sidan Inställningar på Keypad Touch för att ta bort parkopplingen. När Keyboard Touch inte är ihopparat kommer den inte att kunna styra ditt SwitchBot Lock. Använd försiktigt.

Förlorad enhet

Om du skulle tappa din enhet, navigera till sidan Inställningar för det tangentbordet och koppla bort. Du kan para ihop tangentbordet med ditt SwitchBot Lock igen om du hittar din borttappade enhet.

Besök support.switch-bot.com för detaljerad information.

Firmware-uppgraderingar

För att förbättra användarupplevelsen kommer vi regelbundet att släppa firmwareuppdateringar för att introducera nya funktioner och lösa eventuella programvarufel som kan uppstå under användning. När en ny firmwareversion är tillgänglig skickar vi ett uppgraderingsmeddelande till ditt konto via vår app. När du uppgraderar, se till att din produkt har tillräckligt med batteri och att din smartphone är inom räckhåll för att förhindra störningar.

Felsökning

Besök vår hemsida eller skanna QR-koden nedan för mer information.

<https://support.switch-bot.com/hc/en-us/avsnitt/4845758852119>



Specifikationer

Färg: Svart

Material: PC + ABS

Storlek: 112 × 38 × 36 mm (4,4 × 1,5 × 1,4 tum)

Vikt: 130 g (4,6 oz.) (med batteri)

Batteri: 2 CR123A-batterier

Batterilivslängd: Ca. 2 år

Användningsmiljö: Utomhus- och inomhus

Systemkrav: iOS 11+, Android OS 5.0+

Nätverksanslutning: Bluetooth

Lågenergidriftstemperatur: -25 °C till 66 °C (-13 °F till 150 °F)

Luftfuktighet i drift: 10 % till 90 % RH (icke-kondenserande) IP -Rating: IP65

Ansvarsfriskrivning

Denna produkt är inte en säkerhetsanordning och kan inte förhindra att fall av stöld inträffar. SwitchBot ansvarar inte för stöld eller liknande olyckor som kan inträffa vid användning av våra produkter.

Garanti

Vi garanterar den ursprungliga ägaren av produkten att produkten kommer att vara fri från defekter i material och utförande. Observera att denna begränsade garanti inte täcker:

1. Produkter som skickas in efter den ursprungliga begränsade garantiperioden.
2. Produkter som är reparerade eller modifierade har försökts.
3. Produkter som utsätts för fall, extrema temperaturer, vatten eller andra driftsförhållanden utanför produktspecifikationerna.
4. Skador på grund av naturkatastrofer (inklusive men inte begränsat till blixtnedslag, översvämning, tornado, jordbävning eller orkan, etc.).

5. Skador till följd av missbruk, missbruk, vårdslöshet eller skada (t.ex. stämpla).
6. Övriga skador som inte kan hänföras till fel vid tillverkning av produktmaterial.
7. Produkter köpta från icke auktoriserade återförsäljare.
8. Förbrukningsmaterial (inklusive men inte begränsat till batterier).
9. Naturligt slitage på produkten.

Kontakt & Support

Installation och felsökning: support.switchbot.com

Support e-post: support@wondertechlabs.com

Feedback: Om du har några funderingar eller problem när du använder våra produkter, skicka feedback via vår app via sidan Profil > Feedback.

CE/UKCA varning

RF-exponeringsinformation: Enhetens maximala EIRP-effekt är under undantagsförhållandena, 20 mW som specificeras i EN 62479: 2010. RF-exponeringsbedömning har utförts för att bevisa att denna enhet inte kommer att generera skadliga EM-emissioner över referensnivån som specificerats i rådets rekommendation (1999/519/EG).

VILKEN DOK

Herved vil Woan Technology (Shenzhen) Co., Ltd. förklarar att radioutrustningen av typen W2500020 överensstämmer med direktiv 2014/53/EU. Den fullständiga texten till EU-försäkran om överensstämmelse finns tillgänglig på följande internetadress:

support.switch-bot.com

UKCA DOC

Herved vil Woan Technology (Shenzhen) Co., Ltd.

förklarar att radioutrustningen av typen W2500020 överensstämmer med UK Radio Equipment Regulations (SI 2017/1206). Den fullständiga texten till den brittiska konformitetsdeklarationen finns tillgänglig på följande internetadress:
support.switch-bot.com Denna produkt kan användas i EU:s medlemsstater och Storbritannien.

Tillverkare: Woan Technology (Shenzhen) Co., Ltd.
Adress: Rum 1101, Qiancheng Commercial Center,
No. 5 Haicheng Road, Mabu Community, Xixiang
Subdistrict, Bao'an District, Shenzhen, Guangdong,
P.R.China, 518100 Driftsfrekvens (maxeffekt) BLE:
2402 MHz till 2480 MHz (3,2 dBm)
Driftstemperatur: -25°C till 66°C NFC : 13,56 MHz

FCC varning

Denna enhet uppfyller del 15 av FCC-reglerna. Användningen är föremål för följande två villkor: (1) Denna enhet får inte orsaka skadliga störningar. (2) Denna enhet måste acceptera alla mottagna störningar, inklusive störningar som kan orsaka oönskad funktion.

OBS: Denna utrustning har testats och hittats för att följa gränserna för en klass B digital enhet, i enlighet med del 15 av FCC-reglerna. Dessa gränser är utformade för att ge rimligt skydd mot skadliga störningar i en bostadsinstallation. Denna utrustning genererar användningsområden och kan utstråla radiofrekvensenergi och kan, om den inte installeras och används i enlighet med instruktionerna, orsaka skadliga störningar på radiokommunikation. Det finns dock ingen garanti för att störningar inte kommer att inträffa i en viss installation. Om den här utrustningen orsakar skadliga störningar på radio- eller tv-mottagning, vilket kan fastställas genom att slå av och på utrustningen, uppmanas användaren att försöka korrigera störningen med en eller flera av följande åtgärder:

- Vrid eller flytta mottagningsantennen.

- Öka avståndet mellan utrustningen och mottagaren.
- Anslut utrustningen till ett uttag på en annan krets än den som mottagaren är ansluten till.
- Kontakta återförsäljaren eller en erfaren radio/TV-tekniker för hjälp.

OBS: Tillverkaren ansvarar inte för radio- eller tv-störningar som orsakas av obehöriga modifieringar av denna utrustning. Sådana ändringar kan upphäva användarens rätt att använda utrustningen.

FCC-utlåtande om strålningsexponering Enheten har utvärderats för att uppfylla allmänna krav på RF-exponering. Enheten kan användas i portabelt exponeringsläge utan begränsningar.

IC varning

Den här enheten innehåller licensbefriade sändare/mottagare som överensstämmer med Kanadas licensbefriade RSS(er) för innovation, vetenskap och ekonomisk utveckling.

Användningen är föremål för följande två villkor: (1) Denna enhet får inte orsaka störningar. (2) Denna enhet måste acceptera alla störningar, inklusive störningar som kan orsaka oönskad funktion av enheten.

Original by SwitchBot
Translated by Bradico Aps