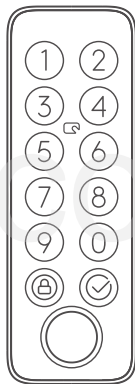


# SwitchBot Keypad Touch

## User Manual



[www.switch-bot.com](http://www.switch-bot.com)

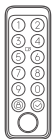
V3.4-2412

Please read this user manual carefully before using your device.

## Contents

1. Package Contents -----	01
2. List of Components -----	03
3. Preparation -----	04
4. Getting Started -----	05
5. Safety Information -----	06
6. Installation -----	07
7. Keypad Touch Removal Illustration ---	18
8. Precautions -----	19
9. Device Status Description -----	20
10. Passcode Unlock -----	21
11. NFC Card Unlock -----	23
12. Fingerprint Unlock -----	24
13. Battery Replacement -----	26
14. Unpairing -----	28
15. Lost Device -----	28
16. Firmware Upgrades -----	29
17. Troubleshooting -----	29
18. Specifications -----	30
19. Disclaimer -----	31
20. Warranty -----	31
21. Contact & Support -----	32

## Package Contents



SwitchBot  
Keypad Touch × 1



Mounting Plate  
× 1



Alignment Sticker  
× 1



Double-sided  
Adhesive Tape × 1



CR123A Battery  
× 2



User Manual  
× 1



Wet Wipe  
× 1



Ejection Pin  
× 1



Rubber Ring  
× 2



SwitchBot Card  
× 1

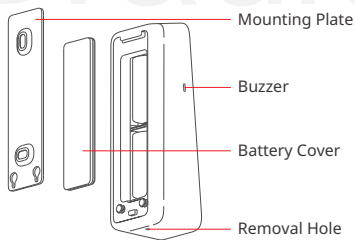
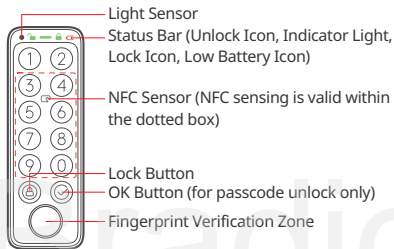


Triangle Opener  
× 1



Screw Kit (Two 3.5 × 25 mm [#6 × 1"]  
Screws, Two Expansion Bolts) × 1

## List of Components



## Preparation

You will need:

- A smartphone or tablet using Bluetooth 4.2 or later.
- The latest version of our app, downloadable via the Apple App Store or Google Play Store.
- A SwitchBot account, you can register via our app or sign in to your account directly if you already have one.

Please note: if you want to set unlock passcode remotely or receive notifications on your phone, you will need a SwitchBot Hub Mini (sold separately).



## Getting Started

1. Remove the battery cover and insert the batteries. Make sure the batteries are in the right direction. Then put the cover back on.
2. Open our app, register an account and sign in.
3. Tap "+" at the top right of the Home page, find the Keypad Touch icon and select, then follow the instructions to add your Keypad Touch.

## Safety Information

- Keep your device away from heat and humidity, and make sure it does not come into contact with fire or water.
- Do not touch or operate this product with wet hands.
- This product is a precision-based electronic product, please avoid physical damage.
- Do not attempt to disassemble, repair, or modify the product.
- Do not use the product where wireless devices are not allowed.

## Installation

### Method 1: Install with Screws

Before installation you will need:



Electric Drill



Rubber Hammer



Pencil



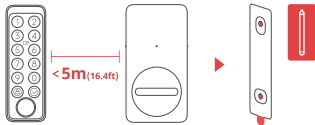
Screwdriver

### Step 1: Confirm Installation Position

**Tips:** To avoid repeatedly changing positions after installation and causing damage to your wall, we suggest that you add Keypad Touch to our app first to see whether you can control the Lock via Keypad Touch at the chosen position. Make sure your Keypad Touch is installed within 5 meters (16.4 ft) from your Lock.

Add Keypad Touch following the instructions in the app. After adding successfully, find a suitable position on the wall, attach SwitchBot Keypad Touch to the chosen position with your hands, then check if you can lock and unlock SwitchBot Lock smoothly when using Keypad Touch.

If everything works correctly, place the alignment sticker to the position chosen and mark holes for screws using a pencil.



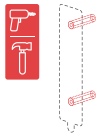
## Step 2: Determine Drill Bit Size and Drill Holes

Tips: For outdoor usage, we recommend that you install with screws to prevent SwitchBot Keypad Touch being removed without your permission. Concrete or other hard surfaces can be challenging for drilling. If you are not experienced with drilling into a particular type of wall, you may want to consider consulting a professional.

Prepare a suitably sized electric drill bit before drilling.

- ① When installing on more rugged surfaces like concrete or brick:  
Use an electric drill with the 6 mm (15/64") sized drill bit to drill holes at the marked positions, then use the rubber hammer to hammer the expansion bolts into the wall.

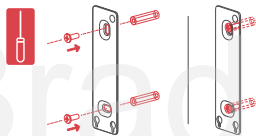
- ② When installing on surfaces like wood or plaster:  
Use an electric drill with the 2.8 mm (7/64") sized drill bit to drill holes at the marked positions.



### Step 3: Attach Mounting Plate to the Wall

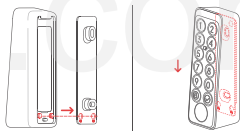
Tips: If the wall surface is uneven, you may need to place two rubber rings at the two screw holes at the back of the mounting plate.

Affix mounting plate to the wall using screws. Make sure the mounting plate is firmly attached, there should be no excess movement when you press either side.



### Step 4: Attach Keypad Touch to Mounting Plate

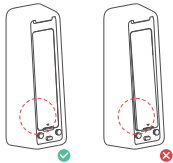
Align the two metal round buttons at the back of your Keypad Touch with the two round locating holes at the bottom of mounting plate. Then press and slide your Keypad Touch downwards with pressure along the mounting plate. You will hear a click when it is firmly attached. Then press your Keypad Touch from different angles using your hands to make sure it is stable.





If you've run into problems when attaching your Keypad Touch to the mounting plate, please refer to the following solutions to solve the problem:

- ① Check if the battery cover is properly clicked into place. The battery cover should cover the battery box perfectly and form a flat surface with its surrounding case parts. Then try attaching your Keypad Touch to the mounting plate again.
- ② Check if the installation surface is uneven. An uneven surface may cause the mounting plate to be too closely mounted to the wall. If so, you may need to place two rubber rings at the screw holes at the back of the mounting plate to ensure there is a certain distance between the mounting plate and the wall surface.



## Method 2: Install with Adhesive Tape

### Step 1: Confirm Installation Position

Tips:

- ① To avoid repeatedly changing positions after installation and causing damage to your wall, we suggest that you add Keypad Touch to our app first to see whether you can control the Lock via Keypad Touch at the chosen position. Make sure your Keypad Touch is installed within 5 meters (16.4 ft) from your Lock.
- ② 3M adhesive tape can only attach firmly to smooth surfaces like glass, ceramic tile and smooth door surface. Please clean the installation surface first before installation. (We recommend you install with screws to prevent your Keypad Touch being removed.)

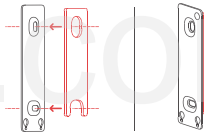
Add your Keypad Touch following the instructions in our app. After adding successfully, find a suitable position on the wall, attach your Keypad Touch to the position with your hands, then check if you can lock and unlock SwitchBot Lock smoothly using Keypad Touch. If so, use a pencil to mark the position.



## Step 2: Attach Mounting Plate to the Wall

**Tips:** Make sure the installation surface is smooth and clean. Make sure the temperature of the adhesive tape and installation surface is higher than 0°C, otherwise the tape adhesion may decline.

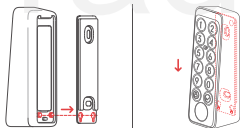
Attach adhesive tape to the back of mounting plate, then stick the mounting plate to the wall at the marked position. Press the mounting plate against the wall for 2 minutes to ensure it is firm.



### Step 3: Attach Keypad Touch to Mounting Plate

**Tips:** Make sure the mounting plate has been firmly attached to the wall before continuing.

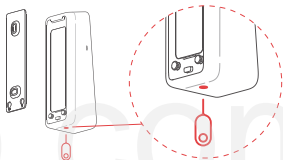
Align the two metal round buttons at the back of your Keypad Touch with the two round locating holes at the bottom of mounting plate. Then press and slide your Keypad Touch downwards with pressure along the mounting plate. You will hear a click when it is firmly attached. Then press your Keypad Touch from different angles using your hands to make sure it is stable.



### Keypad Touch Removal Illustration

**Tips:** Do not remove Keypad Touch with force as this may cause structural damage to the device.

Poke the ejection pin into the removal hole and hold with pressure, at the same time, pull the Keypad upwards to remove it.



#### Keypad Touch Removal Alerts

- Removal alerts will be activated once Keypad Touch is added to your SwithBot account. Removal alerts will be triggered every time your Keypad Touch is removed from the mounting plate.
- Users can lift alerts by entering the correct passcode, verifying fingerprints or NFC cards.

## Precautions

- This product cannot control your Lock when it runs out the battery. Please check remaining battery via our app or the indicator on the device panel periodically, and make sure you replace the battery in time. Remember to bring a key out with you when the battery is low to prevent being locked outside.
- Refrain from using this product if an error occurs and contact SwitchBot Customer Service.

## Device Status Description

Device Status	Description
Indicator light flashes green rapidly	Device is ready to set up
Indicator light flashes green slowly then goes off	Firmware upgraded successfully
Red battery icon lights up and device beeps twice	Low battery
Green unlock icon lights up with a beep	Unlock successful
Green lock icon lights up with a beep	Lock successful
Indicator light flashes red twice and device beeps twice	Unlock/lock failed
Indicator light flashes red once and unlock/lock icon flashes once with 2 beeps	Unable to connect to Lock
Indicator light flashes red twice and panel backlight flashes twice with 2 beeps	Wrong passcode entered 5 times
Indicator light flashes red and panel backlight flashes rapidly with continuous beeps	Removal alert

Please visit [support.switch-bot.com](https://support.switch-bot.com) for detailed information.

## Passcode Unlock

- **Amount of passcodes supported:** You can set up to 100 passcodes, including 90 permanent passcodes, temporary passcodes and one-time passcodes totally and 10 emergency passcodes. When the amount of passcodes added has reached the max. limit, you will need to delete existing passcodes to add new ones.
- **Passcode digit limit:** you can set a passcode of 6 to 12 digits.
- **Permanent passcode:** passcode that is valid forever.
- **Temporary passcode:** passcode that is valid within a set time period. (Time period can be set up to 5 years.)
- **One-time passcode:** you can set a one-time passcode that is valid for from 1 to 24 hours.
- **Emergency passcode:** the app will send you notifications when emergency passcode is used to unlock.
- **Emergency unlock notifications:** you will only receive emergency unlock notifications when your Keypad Touch is connected to a SwitchBot Hub.

- **Falsely triggered emergency unlock:** With the anti-peep technology, when the random digits you entered contain an emergency passcode, your Keypad Touch will regard it as an emergency unlock first and will send you notifications. To prevent situations like this, please avoid entering digits that may compose an emergency passcode you've set.
- **Anti-peep technology:** You can add random digits before and after the correct passcode to unlock so people around you won't know what your real passcode is. You can enter up to 20 digits to include the real passcode.
- **Security settings:** Your Keypad Touch will be disabled for 1 minute after 5 failed attempts to enter your passcode. Another failed attempt will disable your Keypad Touch for 5 minutes and the disabled time will increase by double with following attempts. The max. disabled time is 24 hours, and each failed attempt after that will cause it to be disabled for another 24 hours.
- **Set passcode remotely:** requiring a SwitchBot Hub.

## NFC Card Unlock

- **Amount of NFC cards supported:** You can add up to 100 NFC cards, including permanent cards and temporary cards. When the amount of NFC cards added has reached the max. limit, you will need to delete existing cards to add new ones.
- **How to add NFC cards:** Follow the instructions in the app and put a NFC card close to the NFC sensor. Do not move the card before it has been added successfully.
- **Security settings:** Your Keypad Touch will be disabled for 1 minute after 5 failed attempts to verify a NFC card. Another failed attempt will disable your Keypad Touch for 5 minutes and the disabled time will increase by double with following attempts. The max. disabled time is 24 hours, and each failed attempt after that will cause it to be disabled for another 24 hours.
- **NFC card lost:** if you've lost your NFC card, please delete the card as soon as possible in the app.

## Fingerprint Unlock

- **Amount of fingerprints supported:** You can add up to 100 fingerprints, including 90 permanent fingerprints and 10 emergency fingerprints. When the amount of fingerprints added has reached the max. limit, you will need to delete existing fingerprints to add new ones.
- **How to add fingerprints:** follow the instructions in the app, press and lift your finger to scan it for 4 times to add your fingerprint successfully.
- **Security settings:** Your Keypad Touch will be disabled for 1 minute after 5 failed attempts to verify a fingerprint. Another failed attempt will disable your Keypad Touch for 5 minutes and the disabled time will increase by double with following attempts. The max. disabled time is 24 hours, and each failed attempt after that will cause it to be disabled for another 24 hours.

If you have problems adding your NFC cards, please scan the QR code below for solutions.

<https://support.switch-bot.com/hc/en-us/articles/7936014051607-What-Should-I-Do-If-the-SwitchBot-NFC-card-Failed-to-Pair-to-the-Keypad-Keypad-Touch>



If all the added fingerprints failed to unlock your Lock, please scan the QR code below for solutions.

<https://support.switch-bot.com/hc/en-us/articles/7938131437335-What-Should-I-Do-If-the-Added-Fingerprints-Cannot-Unlock-the-SwitchBot-Lock>



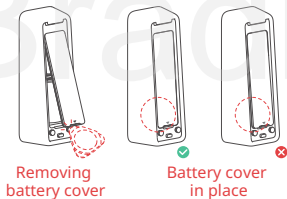
## Battery Replacement

When your device battery is low, a red battery icon will appear and your device will emit a sound prompt indicating low battery every time you wake it up. You will also receive a notification via our app. Should this happen, please replace batteries as soon as possible.

### How to replace batteries:

Note: The battery cover can not be easily removed due to the waterproof sealant added between the battery cover and the case. You will need to use the triangle opener provided.

- Remove the Keypad Touch from the mounting plate, insert the triangle opener into the slot at the bottom of the battery cover, then press it with continuous force to pry the battery cover open. Insert 2 new CR123A batteries, put the cover back, then attach the Keypad Touch back to the mounting plate.
- When putting the cover back, make sure it covers the battery box perfectly and forms a flat surface with its surrounding case parts.



## Unpairing

If you are not using Keypad Touch, please navigate to the Settings page of the Keypad Touch to unpair it. Once Keypad Touch is unpaired, it will be not able to control your SwitchBot Lock. Please operate with caution.

## Lost Device

Should you lose your device, please navigate to the Settings page of the Keypad Touch in question and remove pairing. You can pair the Keypad Touch to your SwitchBot Lock again if you find your lost device.

Please visit [support.switch-bot.com](https://support.switch-bot.com) for detailed information.



## Firmware Upgrades

In order to improve user experience, we will regularly release firmware updates to introduce new functions and solve any software defects that may occur during usage. When a new firmware version is available, we will send an upgrade notification to your account via our app. When upgrading, please make sure your product has sufficient battery and make sure your smartphone is within range to prevent interference.

## Troubleshooting

Please visit our website or scan the QR code below for more information.

<https://support.switch-bot.com/hc/en-us/sections/4845758852119>



## Specifications

Color: Black

Material: PC + ABS

Size: 112 × 38 × 36 mm (4.4 × 1.5 × 1.4 in.)

Weight: 130 g (4.6 oz.) (with battery)

Battery: 2 CR123A batteries

Battery Life: Approx. 2 years

Usage Environment: Outdoor and Indoor

Connectivity: Bluetooth Low Energy

Operating Temperature:

-25 °C to 66 °C (-13 °F to 150 °F)

Operating Humidity:

10 % to 90 % RH (noncondensing)

IP Ratings: IP65

## Disclaimer

This product is not a security device and cannot prevent instances of theft from taking place. SwitchBot is not liable for any theft or similar accidents that may occur when using our products.

## Warranty

We warrant to the original owner of the product that the product will be free from defects in materials and workmanship. Please note that this limited warranty does not cover:

1. Products submitted beyond the original limited warranty period.
2. Products on which repairs or modifying have been attempted.
3. Products subjected to falls, extreme temperatures, water, or other operating conditions outside the product specifications.
4. Damage due to natural disaster

- (including but not limited to lightning, flood, tornado, earthquake, or hurricane, etc.).
5. Damage due to misuse, abuse, negligence or casualty (e.g. fire).
6. Other damage that is not attributable to defects in the manufacture of product materials.
7. Products purchased from unauthorized resellers.
8. Consumable parts (including but not limited to batteries).
9. Natural wear of the product.

## Contact & Support

Setup and Troubleshooting:  
[support.switch-bot.com](https://support.switch-bot.com)

Support Email:  
[support@switch-bot.com](mailto:support@switch-bot.com)

Feedback: If you have any concerns or problems when using our products, please send feedback via our app through the Profile > Support page.

## CE/UKCA Warning

RF exposure information: The EIRP power of the device at maximal case is below the exempt condition, 20 mW specified in EN 62479: 2010. RF exposure assessment has been performed to prove that this unit will not generate the harmful EM emission above the reference level as specified in EC Council Recommendation(1999/519/EC).

### CE DOC

Hereby, Woan Technology (Shenzhen) Co., Ltd. declares that the radio equipment type W2500020 is in compliance with Directive 2014/53/EU. The full text of the EU declaration of conformity is available at the following internet address: [support.switch-bot.com](http://support.switch-bot.com)

This product can be used in EU member states and UK.

Manufacturer: Woan Technology (Shenzhen) Co., Ltd.  
Address: Room 1101, Qiancheng Commercial Center, No. 5 Haicheng Road, Mabu Community, Xixiang Subdistrict, Bao'an District, Shenzhen, Guangdong, P.R.China, 518100

Operation frequency (Max power)  
BLE: 2402 MHz to 2480 MHz (3.2 dBm)  
Operation temperature: -25 °C to 66 °C  
NFC: 13.56 MHz

## FCC Warning

This device complies with Part 15 of the FCC Rules. Operation is subject to the following two conditions:  
(1) This device may not cause harmful interference.  
(2) This device must accept any interference received, including interference that may cause undesired operation.

**NOTE:** This equipment has been tested and found to comply with the limits for a Class B digital device, pursuant to part 15 of the FCC Rules. These limits are designed to provide reasonable protection against harmful interference in a residential installation.

This equipment generates uses and can radiate radio frequency energy and, if not installed and used in accordance with the instructions, may cause harmful interference to radio communications. However, there is no guarantee that interference will not occur in a particular installation. If this equipment does cause harmful interference to radio or television reception, which can be determined by turning the equipment off and on, the user is encouraged to try to correct the interference by one or more of the following measures:  
- Reorient or relocate the receiving antenna.

- Increase the separation between the equipment and receiver.
- Connect the equipment into an outlet on a circuit different from that to which the receiver is connected.
- Consult the dealer or an experienced radio/TV technician for help.

**NOTE:** The manufacturer is not responsible for any radio or TV interference caused by unauthorized modifications to this equipment. Such modifications could void the user's authority to operate the equipment.

#### FCC Radiation Exposure Statement

The device has been evaluated to meet general RF exposure requirement. The device can be used in portable exposure condition without restriction.

## IC Warning

This device contains license-exempt transmitter (s)/receiver(s) that comply with Innovation, Science and Economic Development Canada's license-exempt RSS(s). Operation is subject to the following two conditions:

- (1) This device may not cause interference.
- (2) This device must accept any interference, including interference that may cause undesired operation of the device.

L'émetteur/récepteur exempt de licence contenu dans le présent appareil est conforme aux CNR d'Innovation, Sciences et Développement économique Canada applicables aux appareils radio exempts de licence. L'exploitation est autorisée aux deux conditions suivantes :

- (1) L'appareil ne doit pas produire de brouillage;
- (2) L'appareil doit accepter tout brouillage radioélectrique subi, même si le brouillage est susceptible d'en compromettre le fonctionnement.

#### IC Radiation Exposure Statement

This equipment complies with the limits of exposure to IC radiation defined for an uncontrolled environment. Cet équipement est conforme aux limites d'exposition aux radiations de la IC définies pour un environnement non contrôlé.

Bradico.com

文件名称: Keypad Touch-SMS-EN-2211	设计师: ZBH	完成时间: 2022/11/02
版本号: V3.2-2211	成品尺寸: 60*93mm	
材质和工艺: 封面157g铜版纸、128g铜版纸, 骑马钉  PT 2034C		
更改内容: 1.修改文案内容 2.更新版本为" V3.2-2211"		
备注: 红色线框不印刷		

Bradico.com

# SwitchBot Keypad Touch

## Brugermanual



[www.switch-bot.com](http://www.switch-bot.com)

V3.2-2211

Læst venligst denne manual grundigt før brug

## Contents

1. Package Contents -----	01
2. List of Components -----	03
3. Preparation -----	04
4. Getting Started -----	05
5. Safety Information -----	06
6. Installation -----	07
7. Keypad Touch Removal Illustration ----	18
8. Precautions -----	19
9. Device Status Description -----	20
10. Passcode Unlock -----	21
11. NFC Card Unlock -----	23
12. Fingerprint Unlock -----	24
13. Battery Replacement -----	26
14. Unpairing -----	28
15. Lost Device -----	28
16. Firmware Upgrades -----	29
17. Troubleshooting -----	29
18. Specifications -----	30
19. Disclaimer -----	31
20. Warranty -----	31
21. Contact & Support -----	32



## Indhold

1. Pakkens indhold -----	01
2. Liste over komponenter -----	03
3. Forberedelse -----	04
4. Kom godt i gang -----	05
5. Sikkerhedsoplysninger -----	06
6. Installation -----	07
7. Illustration af fjernelse af berøring på tastatur -----	18
8. Forholdsregler -----	19
9. Beskrivelse af enhedsstatus -----	20
10. Oplåsning af adgangskode -----	21
11. NFC-kortlås -----	23
12. Lås op med fingeraftryk -----	24
13. Udskiftning af batteri -----	26
14. Ophævelse af parring -----	28
15. Tabt Enhed -----	28
16. Firmwareopgraderinger -----	29
17. Fejlfinding -----	29
18. Specifikationer -----	30
19. Ansvarsfraskrivelse -----	31
20. Garanti -----	31
21. Kontakt og support -----	32

## Pakkens indhold



SwitchBot-tastatur × 1



Monteringsplade × 1



Justeringsmærkat × 1



Dobbeltklæbende tape × 1



CR123A batteri × 2



Brugervejledning × 1



Våderviet × 1



Udkaststift × 1



Gummi ring × 2



SwitchBot-kort × 1

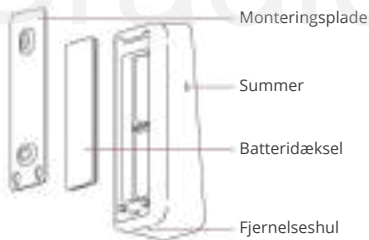


Trekantåbner × 1



Skruesæt (to 3,5 × 25 mm [#6 × 1"] skruer, to ekspansionsbolte) × 1

## Liste over komponenter



## Forberedelse

Du skal bruge:

- En smartphone eller tablet, der bruger Bluetooth 4.2 eller senere.
- Den seneste version af vores app, kan downloades via Apple App Store eller Google Play Store.
- En SwitchBot-konto, du kan registrere via vores app eller log direkte ind på din konto, hvis du allerede har en.

Bemærk venligst: Hvis du vil indstille oplåsningsadgangskoden eksternt eller modtage meddelelser på din telefon, skal du bruge en SwitchBot Hub Mini (sælges separat).



iOS 11.0+



Android OS 5.0+

## Kom godt i gang

1. Fjern batteridækslet og indsæt batterier. Sørg for, at batterierne er i den rigtige retning. Sæt derefter låget på igen.
2. Åbn vores app, registrer en konto og logge ind.
3. Tryk på "+" øverst til højre på startside, find ikonet for tastaturberøring og vælg, og følg derefter instruktionerne for at tilføje dit tastaturberøring.

## Sikkerhedsoplysninger

- Hold din enhed væk fra varme og fugt, og sørg for, at den ikke kommer i kontakt med ild eller vand.
- Rør ikke ved eller betjen ikke dette produkt med våde hænder.
- Dette produkt er en præcisionsbaseret elektronik produkt, undgå fysisk skade.
- Forsøg ikke at skille ad, reparere eller ændre produktet.
- Brug ikke produktet, hvor det er trådløst enheder er ikke tilladt.

## Installation

### Metode 1: Installer med skruer

Før installation skal du bruge:



Elektrisk  
boremaskine



Gummi  
hammer



Blyant



Skruetrækker

### Trin 1: Bekræft installationsposition

Tip: For at undgå gentagne gange at ændre positioner efter installation og forårsage skade på din væg, foreslår vi, at du tilføjer Keypad Touch til vores app først for at se, om du kan styre låsen via Keypad Touch på den valgte position. Sørg for, at dit Keypad Touch er installeret inden for 5 meter (16,4 ft) fra din lås.

Tilføj tastaturet ved at følge instruktionerne i appen. Efter succesfuld tilføjelse, find en passende position på væggen, fastgør SwitchBot Keypad Touch til den valgte position med dine hænder, og kontroller derefter, om du kan låse og låse SwitchBot Lock problemfrit op, når du bruger Keypad Touch. Hvis alt fungerer korrekt, skal du placere justeringsklistermærket til den valgte position og markere huller til skruer med en blyant.



## Trin 2: Bestem borets størrelse og bor huller

Tip: Til udendørs brug anbefaler vi, at du installerer med skruer for at forhindre, at SwitchBot Keypad Touch fjernes uden din tilladelse. Beton eller andre hårde overflader kan være udfordrende for boring. Hvis du ikke har erfaring med at bore i en bestemt type væg, kan du overveje at konsultere en fagmand.

Forbered et elektrisk bor i passende størrelse inden boring.

① Ved installation på mere robuste overflader som beton eller mursten: Brug en elektrisk boremaskine med 6 mm (15/64") størrelse bor til at bore huller på de markerede positioner, og brug derefter gummihammeren til at hamre ekspansionsboltene ind i væggen .

② Ved installation på overflader som træ eller gips: Brug en elektrisk boremaskine med 2,8 mm (7/64") størrelse bor til at bore huller på de markerede positioner.



### Trin 3: Fastgør monteringspladen til væggen

Tips: Hvis vægoverfladen er ujævn, skal du muligvis placere to gummiringe ved de to skruehuller bag på monteringspladen.

Fastgør monteringspladen til væggen med skruer. Sørg for, at monteringspladen er godt fastgjort, der bør ikke være nogen overskydende bevægelse, når du trykker på begge sider.



### Trin 4: Fastgør tastaturberøring til monteringspladen

Juster de to runde metalknapper på bagsiden af dit Keypad Touch med de to runde placeringshuller i bunden af monteringspladen. Tryk derefter på og skub dit Keypad Touch nedad med tryk langs monteringspladen. Du vil høre et klik, når den sidder godt fast. Tryk derefter på tastaturet fra forskellige vinkler med dine hænder for at sikre, at det er stabilt.



Hvis du er stødt på problemer, når du fastgør dit Keypad Touch til monteringspladen, se venligst følgende løsninger for at løse problemet:

① Kontroller, om batteridækslet er klikket korrekt på plads. Batteridækslet skal dække batteriboksen perfekt og danne en flad overflade med dens omgivende kabinetdele. Prøv derefter at fastgøre dit Keypad Touch til monteringspladen igen.

② Kontroller, om installationsoverfladen er ujævn. En ujævn overflade kan medføre, at monteringspladen bliver for tæt monteret på væggen. Hvis det er tilfældet, skal du muligvis placere to gummiringe ved skruehullerne bag på monteringspladen for at sikre, at der er en vis afstand mellem monteringspladen og vægoverfladen.



## Metode 2: Installer med selvklæbende tape

### Trin 1: Bekræft installationsposition

Tip:

① For at undgå gentagne gange at ændre positioner efter installation og forårsage skade på din væg, foreslår vi, at du tilføjer Keypad Touch til vores app først for at se, om du kan styre låsen via Keypad Touch på den valgte position. Sørg for, at dit Keypad Touch er installeret inden for 5 meter (16,4 ft) fra din lås.

② 3M selvklæbende tape kan kun fastgøres til glatte overflader som glas, keramiske fliser og glatte døreoverflader. Rengør venligst installationsoverfladen før installation. (Vi anbefaler, at du installerer med skruer for at forhindre, at dit Keypad Touch bliver fjernet.)



Tilføj dit tastatur Touch ved at følge instruktionerne i vores app. Når du har tilføjet med succes, skal du finde en passende position på væggen, fastgøre dit Keypad Touch til positionen med dine hænder, og derefter kontrollere, om du kan låse og låse SwitchBot Lock problemfrit op ved hjælp af Keypad Touch. Hvis ja, brug en blyant til at markere positionen.



## Trin 2: Fastgør monteringspladen til væggen

**Tips:** Sørg for, at installationsoverfladen er glat og ren. Sørg for, at temperaturen på den klæbende tape og installationsoverfladen er højere end 0 °C, ellers kan tapevedhæftningen falde.

Sæt selvkæbende tape på bagsiden af monteringspladen, og sæt derefter monteringspladen fast på væggen på den markerede position. Tryk monteringspladen mod væggen i 2 minutter for at sikre, at den er fast.



### Trin 3: Fastgør tastaturberøring til monteringspladen

Tip: Sørg for, at monteringspladen er fastgjort til væggen, før du fortsætter.

Juster de to runde metalknapper på bagsiden af dit Keypad Touch med de to runde placeringshuller i bunden af monteringspladen. Tryk derefter på og skub dit Keypad Touch nedad med tryk langs monteringspladen. Du vil høre et klik, når den sidder godt fast. Tryk derefter på tastaturet fra forskellige vinkler med dine hænder for at sikre, at det er stabilt.



### Illustration af Tastatur Touch Removal

Tip: Fjern ikke tastaturberøring med kraft, da dette kan forårsage strukturel skade på enheden.

Stik udkasterstiften ind i udtagningshullet og hold med tryk, og træk samtidig tastaturet opad for at fjerne det.



### Tastatur Fjernelse Alerts

- Fjernelsesadvarsler vil blive aktiveret én gang Tastaturberøring føjes til din SwithBot-konto. Fjernelsesadvarsler vil blive udløst, hver gang dit Keypad Touch fjernes fra monteringspladen.
- Brugere kan løfte advarsler ved at indtaste den rigtige adgangskode, bekræftelse af fingeraftryk eller NFC-kort.

## Forholdsregler

- Dette produkt kan ikke styre din lås, når det løber tør for batteriet. Kontroller det resterende batteri med jævne mellemrum via vores app eller indikatoren på enhedspanelet, og sørg for at udskifte batteriet i tide. Husk at tage en nøgle med ud, når batteriet er lavt, for at undgå at blive låst udenfor.
- Afstå fra at bruge dette produkt, hvis der opstår fejl opstår og kontakt SwitchBot kundeservice.

## Beskrivelse af enhedsstatus

Enhedsstatus	Beskrivelse
Indikatorlampen blinker grønt hurtigt	Enheden er klar til opsætning
Indikatorlampen blinker langsomt grønt og slukker derefter	Firmware opgraderet med succes
Rødt batteriikon lyser og enheden bipper to gange	Lavt batteri
Grønt oplåsningsikon lyser med et bip	Lås op vellykket
Grønt låseikon lyser med et bip	Lås vellykket
Indikatorlampen blinker rødt to gange og enheden bipper to gange	Lås op/ lås mislykkedes
Indikatorlampen blinker rødt én gang og låser op /lock-ikonet blinker én gang med 2 bip	Kan ikke oprette forbindelse til lås
Indikatorlyset blinker rødt to gange, og panelets baggrundslys blinker to gange med 2 bip	Forkert adgangskode indtastet 5 gange
Indikatorlyset blinker rødt, og panelets baggrundslys blinker hurtigt med kontinuerlige bip	Fjernelsesadvarsel

Besøg [support.switch-bot.com](https://support.switch-bot.com) for detaljerede oplysninger.

## Lås op med adgangskode

- **Antal understøttede adgangskoder:** Du kan sæt op til 100 adgangskoder, inklusive 90 permanente adgangskoder, midlertidige adgangskoder og engangskoder i alt og 10 nødadgangskoder. Når antallet af tilføjede adgangskoder har nået max. grænse, skal du slette eksisterende adgangskoder for at tilføje nye.
- **Ciffergrænse for adgangskode:** Du kan indstille en adgangskode på 6 til 12 cifre.
- **Permanent adgangskode:** adgangskode, dvs. gyldig for evigt.
- **Midlertidig adgangskode:** adgangskode, der er gyldig inden for et bestemt tidsrum. (Tidsperiode kan indstilles op til 5 år.)
- **Engangskode:** Du kan indstille en engangskode adgangskode, der er gyldig i fra 1 til 24 timer.
- **Nødkode:** appen sender du giver besked, når nødadgangskoden bruges til at låse op.
- **Notifikationer om nødoplåsning:** Du vil kun modtage notifikationer om nødoplåsning, når dit tastatur er forbundet til en SwitchBot Hub.

- **Falskt udløst nødoplåsning:** Med anti-peep-teknologien, når de tilfældige cifre, du indtastede, indeholder en nødadgangskode, vil dit Keypad Touch først betragte det som en nødoplåsning og sende dig meddelelser. For at forhindre situationer som denne skal du undgå at indtaste cifre, der kan udgøre en nødadgangskode, du har indstillet.
- **Anti-peep-teknologi:** Du kan tilføje tilfældige cifre før og efter den korrekte adgangskode for at låse op, så folk omkring dig ikke ved, hvad din rigtige adgangskode er. Du kan indtaste op til 20 cifre for at inkludere den rigtige adgangskode.
- **Sikkerhedsindstillinger:** Dit tastatur vil være deaktiveret i 1 minut efter 5 mislykkede forsøg på at indtaste din adgangskode. Et andet mislykket forsøg vil deaktivere din tastaturberøring i 5 minutter, og den deaktiverede tid vil øges med det dobbelte med følgende forsøg. Den max. deaktiveret tid er 24 timer, og hvert mislykket forsøg derefter vil medføre, at det bliver deaktiveret i yderligere 24 timer.
- **Indstil adgangskode eksternt:** kræver en SwitchBot Hub.

## Lås NFC-kort op

- **Antal understøttede NFC-kort:** Du kan tilføje op til 100 NFC-kort, inklusive permanente kort og midlertidige kort. Når antallet af tilføjede NFC-kort har nået max. grænse, skal du slette eksisterende kort for at tilføje nye.
- **Sådan tilføjer du NFC-kort:** Følg instruktioner i appen og sæt et NFC-kort tæt på NFC-sensoren. Flyt ikke kortet, før det er blevet tilføjet.
- **Sikkerhedsindstillinger:** Dit tastatur Touch vil være deaktiveret i 1 minut efter 5 mislykkede forsøg på at bekræfte et NFC-kort. Et andet mislykket forsøg vil deaktivere din tastaturberøring i 5 minutter, og den deaktiverede tid vil øges med det dobbelte med følgende forsøg. Den max. deaktiveret tid er 24 timer, og hvert mislykket forsøg derefter vil medføre, at det bliver deaktiveret i yderligere 24 timer.
- **Hvis du mister et NFC-kort:** Hvis du har mistet dit NFC-kort, bedes du slette kortet så hurtigt som muligt i appen.

## Lås op med fingeraftryk

- **Antal understøttede fingeraftryk:** Du kan tilføje op til 100 fingeraftryk, herunder 90 permanente fingeraftryk og 10 nød-fingeraftryk. Når mængden af tilføjede fingeraftryk har nået max. grænse, skal du slette eksisterende fingeraftryk for at tilføje nye.
- **Sådan tilføjer du fingeraftryk:** følg instruktionerne i appen, tryk og løft fingeren for at scanne den 4 gange for at tilføje dit fingeraftryk.
- **Sikkerhedsindstillinger:** Dit tastatur Touch vil være deaktiveret i 1 minut efter 5 mislykkede forsøg på at bekræfte et fingeraftryk. Et andet mislykket forsøg vil deaktivere din tastaturberøring i 5 minutter, og den deaktiverede tid vil øges med det dobbelte med følgende forsøg. Den max. deaktiveret tid er 24 timer, og hvert mislykket forsøg derefter vil medføre, at det bliver deaktiveret i yderligere 24 timer.

Hvis du har problemer med at tilføje dine NFC-kort, skal du scanne QR-koden nedenfor for at finde løsninger.

<https://support.switch-bot.com/hc/en-us/articles/7936014051607-What-Should-I-Do-If-the-SwitchBot-NFC-card-Failed-to-Pair-to-the-Keypad-Tastatur-Touch->



Hvis alle de tilføjede fingeraftryk ikke kunne låse din lås op, skal du scanne QR-koden nedenfor for at finde løsninger.

<https://support.switch-bot.com/hc/en-us/articles/7938131437335-What-Should-I-Do-If-the-Added-Fingerprints-Cannot-Unlock-the-SwitchBot-Lock->



## Udskiftning af batteri

Når din enheds batteri er lavt, vises et rødt batteriikon, og din enhed udsender en lydprompt, der indikerer lavt batteri, hver gang du vækker den. Du vil også modtage en notifikation via vores app. Skulle dette ske, bedes du udskifte batterierne så hurtigt som muligt.

### Sådan udskiftes batterier:

Bemærk: Batteridækslet kan ikke nemt fjernes på grund af det vandtætte tætningsmiddel, der er tilføjet mellem batteridækslet og kabinettet. Du skal bruge den medfølgende trekantsåbner.

- Fjern tastaturberøringen fra monteringsplade, indsæt trekantåbneren i åbningen i bunden af batteridækslet, og tryk derefter på den med konstant kraft for at lirk batteridækslet op. Indsæt 2 nye CR123A-batterier, sæt dækslet tilbage, og sæt derefter Keypad Touch tilbage på monteringspladen.
- Når du sætter dækslet tilbage, skal du sørge for det dækker batteriboksen perfekt og danner en flad overflade med dens omgivende kabinetdele.



Fjernelse af batteridæksel



Batteridæksel på plads

## Ophævelse af parring

Hvis du ikke bruger Keypad Touch, skal du navigere til siden Indstillinger på Keypad Touch for at fjerne parringen. Når først tastaturberøring ikke er parret, vil det ikke være i stand til at styre din SwitchBot Lock. Betjen venligst med forsigtighed.

## Tabt enhed

Skulle du miste din enhed, skal du navigere til siden Indstillinger for det pågældende tastatur og fjerne parringen. Du kan parre tastaturet med din SwitchBot Lock igen, hvis du finder din mistede enhed.

Besøg [support.switch-bot.com](https://support.switch-bot.com) for detaljerede oplysninger.

## Firmware opgraderinger

For at forbedre brugeroplevelsen vil vi jævnligt frigive firmwareopdateringer for at introducere nye funktioner og løse eventuelle softwarefejl, der måtte opstå under brug. Når en ny firmwareversion er tilgængelig, sender vi en opgraderingsmeddelelse til din konto via vores app. Når du opgraderer, skal du sørge for, at dit produkt har tilstrækkeligt batteri, og at din smartphone er inden for rækkevidde for at forhindre interferens.

## Fejlfinding

Besøg vores hjemmeside eller scan QR-koden nedenfor for mere information.

<https://support.switch-bot.com/hc/en-us/afsnit/4845758852119>



## Specifikationer

Farve: Sort

Materiale: PC + ABS

Størrelse: 112 × 38 × 36 mm (4,4 × 1,5 × 1,4 tommer)

Vægt: 130 g (4,6 oz.) (med batteri)

Batteri: 2 CR123A-batterier

Batterilevetid: Ca. 2 års

Brugsmiljø: Udendørs og indendørs

Systemkrav: iOS 11+, Android OS 5.0+

Netværkstilslutning: Bluetooth

lavenergidriftstemperatur: -25 °C til 66 °C  
(-13 °F til 150 °F)

Driftsfugtighed: 10 % til 90 % RH (ikke-kondenserende)  
IP-klassificeringer: IP65



## Ansvarsfraskrivelse

Dette produkt er ikke en sikkerhedsanordning og kan ikke forhindre tilfælde af tyveri i at finde sted. SwitchBot er ikke ansvarlig for tyveri eller lignende ulykker, der måtte opstå ved brug af vores produkter.

## Garanti

Vi garanterer over for den oprindelige ejer af produktet, at produktet vil være fri for defekter i materialer og udførelse. Bemærk venligst, at denne begrænsede garanti ikke dækker:

1. Produkter indsendt ud over originalen begrænset garantiperiode.
2. Produkter, der repareres eller modificeres er blevet forsøgt.
3. Produkter udsat for fald, ekstreme temperaturer, vand eller andre driftsforhold uden for produktspecifikationerne.
4. Skader på grund af naturkatastrofer (herunder men ikke begrænset til lynnedslag, oversvømmelse, tornado, jordskælv eller orkan osv.).

5. Skader som følge af misbrug, misbrug, uagtsomhed eller tilskadekomne (f.eks. brand).
6. Andre skader, der ikke kan henføres til fejl ved fremstilling af produktmaterialer.
7. Produkter købt fra uautoriserede forhandlere.
8. Forbrugsdele (inklusive men ikke begrænset til batterier).
9. Naturlig slid på produktet.

## Kontakt & Support

Opsætning og fejlfinding: [support.switchbot.com](https://support.switchbot.com)

Support E-mail:  
[support@wondertechlabs.com](mailto:support@wondertechlabs.com)

Feedback: Hvis du har nogen bekymringer eller problemer, når du bruger vores produkter, bedes du sende feedback via vores app via siden Profil > Feedback.

## CE/UKCA advarsel

RF-eksponeringsoplysninger: Enhedens EIRP-effekt ved maksimalt tilfælde er under undtagelsesbetingelserne, 20 mW specificeret i EN 62479: 2010. RF-eksponeringsvurdering er blevet udført for at bevise, at denne enhed ikke vil generere den skadelige EM-emission over referenceniveauet som specificeret i Rådets henstilling (1999/519/EF).

### CE DOC

Herved vil Woan Technology (Shenzhen) Co., Ltd. erklære, at radioudstyret type W2500020 er i overensstemmelse med direktiv 2014/53/EU. Den fulde tekst af EU-overensstemmelseserklæringen er tilgængelig på følgende internetadresse: [support.switch-bot.com](http://support.switch-bot.com)

### UKCA DOC

Herved vil Woan Technology (Shenzhen) Co., Ltd. erklære, at radioudstyret type W2500020 er i overensstemmelse med UK Radio Equipment Regulations (SI 2017/1206). Den fulde tekst af den britiske overensstemmelseserklæring er tilgængelig på følgende internetadresse: [support.switch-bot.com](http://support.switch-bot.com)

Dette produkt kan bruges i EU-medlemsstater og Storbritannien.

Producent: Woan Technology (Shenzhen) Co., Ltd.  
Adresse: Room 1101, Qiancheng Commercial Center, No. 5 Haicheng Road, Mabu Community, Xixiang Subdistrict, Bao'an District, Shenzhen, Guangdong, P.R.China, 518100  
Driftsfrekvens (maks. effekt) BLE: 2402 MHz til 2480 MHz (3,2 dBm)  
Driftstemperatur: -25 °C til 66 °C  
NFC: 13,56 MHz

## FCC advarsel

Denne enhed overholder del 15 af FCC-reglerne. Betjening er underlagt følgende to betingelser: (1) Denne enhed må ikke forårsage skadelig interferens. (2) Denne enhed skal acceptere enhver modtaget interferens, inklusive interferens, der kan forårsage uønsket drift.

**BEMÆRK:** Dette udstyr er blevet testet og fundet for at overholde grænserne for en Klasse B digital enhed, i henhold til del 15 af FCC-reglerne. Disse grænser er designet til at give rimelig beskyttelse mod skadelig interferens i en boliginstallation.

Dette udstyr genererer anvendelser og kan udstråle radiofrekvensenergi og kan, hvis det ikke installeres og bruges i overensstemmelse med instruktionerne, forårsage skadelig interferens på radiokommunikation.

Der er dog ingen garanti for, at der ikke vil forekomme interferens i en bestemt installation. Hvis dette udstyr forårsager skadelig interferens på radio- eller tv-modtagelse, hvilket kan fastslås ved at slukke og tænde for udstyret, opfordres brugeren til at forsøge at korrigere interferensen ved hjælp af en eller flere af følgende foranstaltninger:

- Drej eller flyt modtagerantennen.

- Øg afstanden mellem udstyret og modtageren.
- Tilslut udstyret til en stikkontakt på et andet kredsløb end det, som modtageren er tilsluttet.
- Kontakt forhandleren eller en erfaren radio/tv-tekniker for at få hjælp.

**BEMÆRK:** Producenten er ikke ansvarlig for radio- eller tv-interferens forårsaget af uautoriserede ændringer af dette udstyr. Sådanne ændringer kan annullere brugerens ret til at betjene udstyret. FCC-erklæring om strålingseksponering Enheden er blevet evalueret til at opfylde generelle krav til RF-eksponering. Enheden kan bruges i bærbar eksponeringstilstand uden begrænsninger.

## IC advarsel

Denne enhed indeholder licensfritaget sender(e)/modtager(e), der overholder Canadas licensfritagne RSS(er) for innovation, videnskab og økonomisk udvikling. Betjening er underlagt følgende to betingelser: (1) Denne enhed må ikke forårsage interferens. (2) Denne enhed skal acceptere enhver interferens, inklusive interferens, der kan forårsage uønsket drift af enheden.

Original by SwitchBot  
Translated by Bradico Aps

文件名称: Keypad Touch-SMS-EN-2211	设计师: ZBH	完成时间: 2022/11/02
版本号: V3.2-2211	成品尺寸: 60*93mm	
材质和工艺: 封面157g铜版纸、128g铜版纸, 骑马钉  PT 2034C		
更改内容: 1.修改文案内容 2.更新版本为" V3.2-2211"		
备注: 红色线框不印刷		

Bradico.com

## SwitchBot Keypad Touch

### Användarmanual



[www.switch-bot.com](http://www.switch-bot.com)

V3.2-2211

Läs denna bruksanvisning  
noggrant före användning

## Innehåll

1. Förpackningens innehåll	01
2. Komponentförteckning	03
3. Förberedelse	04
4. Komma igång	05
5. Säkerhetsinformation	06
6. Installation	07
7. Illustration av att ta bort beröring på tangentbordet	18
8. Försiktighetsåtgärder	19
9. Beskrivning av enhetens status	20
10 Lås upp lösenord	21
NFC-kortlås	12.
Lås upp med fingeravtryck	24
Byte av batteri	26
Ta bort parkoppling	28
Lost Unit	28
Firmware-uppgraderingar	29
Felsökning	29
Specifikationer	30
Ansvarsfriskrivning	31
Garanti	31
Kontakt och support	32

## Paketets innehåll



SwitchBot-  
touch × 1



Monteringsplatta  
× 1



Justeringsdekal × 1



Dubbelhäftande  
tejp × 1



CR123A  
batteri × 2



Användarmanual  
× 1



Våtservert  
× 1



Utmatnings  
stift × 1



Gummi  
ring × 2



SwitchBot-  
kort × 1



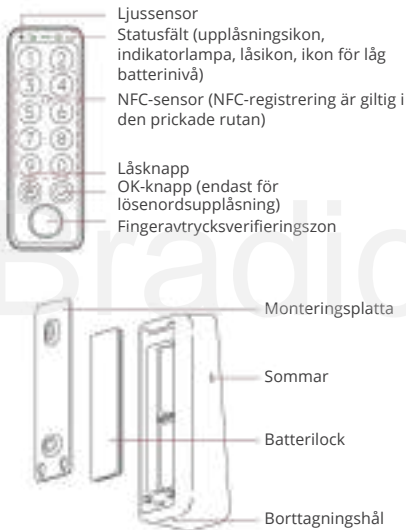
Triangelöpp  
nare × 1



Skrivsats (två 3,5 × 25 mm  
[#6 × 1"] skruvar, två  
expansionsbultar) × 1



## Lista över komponenter



## Förberedelse

Du behöver:

- En smartphone eller surfplatta som använder Bluetooth 4.2 eller senare.
- Den senaste versionen av vår app kan laddas ner via Apple App Store eller Google Play Store.
- Ett SwitchBot-konto kan du registrera via vår app eller logga in direkt på ditt konto om du redan har ett.

Observera: Om du vill ställa in upplåsninglösenordet på distans eller få meddelanden på din telefon behöver du en SwitchBot Hub Mini (säljs separat).



iOS 11.0+



AndroidOS 5.0+

## Kom igång

1. Ta bort batterilocket och sätt i batterierna. Se till att batterierna är åt rätt håll. Sätt sedan på locket igen.
2. Öppna vår app, registrera ett konto och logga in.
3. Tryck på "+" längst upp till höger på startsidan, hitta tangentbordspekikonen och välj och följ sedan instruktionerna för att lägga till din tangentbordsberöring.

## Säkerhetsinformation

- Håll din enhet borta från värme och fukt och se till att den inte kommer i kontakt med eld eller vatten.
- Rör eller använd inte denna produkt med våta händer.
- Denna produkt är en precisionselektronikprodukt, undvik fysisk skada.
- Försök inte att demontera, reparera eller modifiera produkten.
- Använd inte produkten där trådlösa enheter inte är tillåtna.

## Installation

### Metod 1: Installera med skruvar

#### Innan installationen behöver du:



Elektrisk borr



Gummi  
hammare



Penna



Skruvmejsel

### Steg 1: Bekräfta installationsposition

Tips: För att undvika att upprepade gånger ändra positioner efter installation och orsaka skador på din vägg, föreslår vi att du lägger till Keypad Touch i vår app först för att se om du kan styra låset via Keypad Touch på den valda positionen. Se till att din Keypad Touch är installerad inom 5 meter (16,4 fot) från ditt lås.

Lägg till tangentbordet genom att följa instruktionerna i appen. Efter lyckat tillägg, hitta en lämplig position på väggen, fixera SwitchBot Keypad Touch till den valda positionen med händerna och kontrollera sedan om du kan låsa och låsa upp SwitchBot Lock smidigt när du använder Keypad Touch. Om allt fungerar korrekt, placera inriktningsdekalen till den valda positionen och markera hål för skruvar med en penna.



## Steg 2: Bestäm borrarstorlek och borra hål

Tips: För utomhusbruk rekommenderar vi att du installerar med skruvar för att förhindra att SwitchBot Keypad Touch tas bort utan din tillåtelse. Betong eller andra hårda ytor kan vara utmanande för borrar. Om du inte har erfarenhet av att borra i en viss typ av vägg kan du överväga att rådfråga en fackman.

Förbered en elektrisk borrar av lämplig storlek innan du borrar.

① När du installerar på mer robusta ytor som betong eller tegel: Använd en elektrisk borrar med en 6 mm (15/64") borrar för att borra hål på de markerade positionerna, använd sedan gummiklubban för att slå in expansionsbultarna i väggen .

② Vid installation på ytor som trä eller gips: Använd en elektrisk borrar med en 2,8 mm (7/64") borrar för att borra hål på de markerade positionerna.



### Steg 3: Fäst monteringsplattan på väggen

Tips: Om väggytan är ojämn kan du behöva placera två gummiringar vid de två skruvhålen på baksidan av monteringsplattan.

Fäst monteringsplattan på väggen med skruvar. Se till att monteringsplattan sitter ordentligt fast, det ska inte förekomma någon överdriven rörelse när du trycker på båda sidor.



### Steg 4: Fäst tangentbordet på monteringsplattan

Rikta in de två runda metallknapparna på baksidan av din Keypad Touch med de två runda lokaliseringshålen på undersidan av monteringsplattan. Tryck sedan och tryck på din knappsats Tryck ner med tryck längs monteringsplattan. Du kommer att höra ett klick när den sitter stadigt. Tryck sedan på tangentbordet från olika vinklar med händerna för att se till att det är stabilt.



Om du har stött på problem när du fäster din Keypad Touch på monteringsplattan, se följande lösningar för att lösa problemet:

① Kontrollera om batterilocket är ordentligt på plats. Batterilocket måste täcka batterilådan perfekt och bilda en plan yta med dess omgivande hölje. Försök sedan att fästa din Keypad Touch på monteringsplattan igen.

② Kontrollera om installationsytan är ojämn. En ojämn yta kan göra att monteringsplattan monteras för nära väggen. Om så är fallet kan du behöva placera två gummigenomföringar vid skruvhålen på baksidan av monteringsplattan för att säkerställa att det finns ett visst utrymme mellan monteringsplattan och väggytan.



## Metod 2: Installera med tejp

### Steg 1: Bekräfta installationsposition

Dricks:

① För att undvika att upprepade gånger ändra positioner efter installationen och orsaka skador på din vägg, föreslår vi att du lägger till Keypad Touch i vår app först för att se om du kan styra låset via Keypad Touch på den valda positionen. Se till att din Keypad Touch är installerad inom 5 meter (16,4 fot) från ditt lås.

② 3M tejp kan endast fästas på släta ytor som glas, keramiska plattor och släta dörrytor. Rengör installationsytan före installation. (Vi rekommenderar att du installerar med skruvar för att förhindra att din Keypad Touch tas bort.)

Lägg till ditt tangentbord Tryck på genom att följa instruktionerna i vår app. Efter att du lyckats lägga till, hitta en lämplig position på väggen, säkra din Keypad Touch i positionen med händerna och kontrollera sedan om du kan låsa och låsa upp SwitchBot Lock smidigt med Keypad Touch. Om så är fallet, använd en penna för att markera positionen.



## Steg 2: Fäst monteringsplattan på väggen

**Tips:** Se till att installationsytan är slät och ren. Se till att temperaturen på den självhäftande tejpens och installationsytan är högre än 0 °C, annars kan tejpens vidhäftning minska.

Sätt på tejp på baksidan av monteringsplattan och fäst sedan monteringsplattan på väggen på den markerade positionen. Tryck monteringsplattan mot väggen i 2 minuter för att säkerställa att den sitter säkert.



### Steg 3: Fäst tangentbordet på monteringsplattan

Tips: Se till att monteringsplattan är fäst på väggen innan du fortsätter.

Rikta in de två runda metallknapparna på baksidan av din Keypad Touch med de två runda lokaliseringshålén på undersidan av monteringsplattan. Tryck sedan och tryck på din knappats Tryck ner med tryck längs monteringsplattan. Du kommer att höra ett klick när den sitter stadigt. Tryck sedan på tangentbordet från olika vinklar med händerna för att se till att det är stabilt.



### Illustration av Keypad Touch borttagning

Tips: Ta inte bort tangentbordet med våld eftersom det kan orsaka strukturella skador på enheten.

Sätt in utkastarstiftet i utkastarhålet och håll kvar samtidigt som du drar tangentbordet uppåt för att ta bort det.



### Varningar för borttagning av tangentbord

- Borttagningsvarningar kommer att aktiveras när Keyboard Touch läggs till ditt SwithBot-konto. Borttagningsvarningar kommer att utlösas varje gång din Keypad Touch tas bort från monteringsplattan.
- Användare kan lyfta varningar genom att ange rätt lösenord, fingeravtrycksverifiering eller NFC-kort.



## Försiktighetsåtgärder

- Den här produkten kan inte styra ditt lås när det tar slut på batteri. Kontrollera det återstående batteriet med jämna mellanrum via vår app eller indikatorn på enhetspanelen, och se till att byta ut batteriet i tid. Kom ihåg att ta med dig nyckel när batteriet är lågt för att undvika att bli utelåst.
- Avstå från att använda denna produkt om fel uppstår och kontakta SwitchBot kundtjänst.

## Beskrivning av enhetens status

Enhetsstatus	Beskrivning
Indikatorlampan blinkar snabbt grönt	Enheten är klar för installation
Indikatorlampan blinkar långsamt grönt och släcks sedan	Firmware har upgraderats
Röd batteriikon tänds och enheten piper två gånger	Lågt batteri
Grön upplåsningssikon tänds med ett pip	Låsningen lyckades
Grön låsikon tänds med ett pip	Lås framgångsrikt
Indikatorlampan blinkar rött två gånger och enheten piper två gånger	Upplåsning/låsning misslyckades
Indikatorlampan blinkar rött en gång och låses upp / låsikonen blinkar en gång med 2 pip	Det går inte att ansluta till låset
Indikatorlampan blinkar rött två gånger och panelens bakgrundsbelysning blinkar två gånger med 2 pip	Fel lösenord angett 5 gånger
Indikatorlampan blinkar rött och panelens bakgrundsbelysning blinkar snabbt med kontinuerliga pip	Varning för borttagning

Besök [support.switch-bot.com](https://support.switch-bot.com) för detaljerad information.

## Lås upp med lösenord

- **Antal lösenord som stöds:** Du kan ställa in upp till 100 lösenord, inklusive 90 permanenta lösenord, tillfälliga lösenord och engångslösenord totalt, och 10 nödlösenord. När antalet tillagda lösenord har nått max. limit, radera befintliga lösenord för att lägga till nya.
- **Lösenordssiffrans:** Du kan ställa in ett lösenord på 6 till 12 siffror.
- **Permanent lösenord:** Lösenord dvs. giltig för alltid.
- **Tillfälligt lösenord:** lösenord som är giltigt inom en viss tidsperiod. (Tidsperioden kan ställas in upp till 5 år.)
- **Engångskod:** Du kan ställa in ett engångskodlösenord som är giltigt i från 1 till 24 timmar.
- **Nödlösenord:** appen skickar ett meddelande till dig när nödlösenordet används för att låsa upp.
- **Aviseringar om nödlåsning:** Du kommer bara att få aviseringar om nödupplåsning när ditt tangentbord är anslutet till en SwitchBot Hub.

- **Falskt utlöst nödlåsning:** Med anti-peep-tekniken, när de slumpmässiga siffrorna du angav innehåller ett nödlösenord, kommer din Keypad Touch först att betrakta det som en nödupplåsning och skicka meddelanden till dig. För att förhindra situationer som denna, undvik att ange siffror som kan utgöra ett nödlösenord som du har angett.
- **Anti-peep-teknik:** Du kan lägga till slumpmässiga siffror före och efter rätt lösenord för att låsa upp, så att folk runt omkring dig inte vet vad ditt riktiga lösenord är. Du kan ange upp till 20 siffror för att inkludera rätt lösenord.
- **Säkerhetsinställningar:** Ditt tangentbord kommer att inaktiveras i 1 minut efter 5 misslyckade försök att ange ditt lösenord. Ett andra misslyckat försök kommer att inaktivera din tangentbordsberöring i 5 minuter, och den inaktiverade tiden kommer att fördubblas med efterföljande försök. Det max. inaktiverad tid är 24 timmar och varje misslyckat försök efter det kommer att göra att den inaktiveras i ytterligare 24 timmar.
- **Ställ in lösenord på distans:** kräver en SwitchBot Hub.

## Lås upp NFC-kort

- **Antal NFC-kort som stöds:** Du kan lägga till upp till 100 NFC-kort, inklusive permanenta kort och tillfälliga kort. När antalet tillagda NFC-kort har nått max. limit måste du ta bort befintliga kort för att lägga till nya.
- **Så här lägger du till NFC-kort:** Följ instruktionerna i appen och placera ett NFC-kort nära NFC-sensorn. Flytta inte kartan förrän den har lagts till.
- **Säkerhetsinställningar:** Ditt tangentbord Touch kommer att inaktiveras i 1 minut efter 5 misslyckade försök att verifiera ett NFC-kort. Ett andra misslyckat försök kommer att inaktivera din tangentbordsberöring i 5 minuter, och den inaktiverade tiden kommer att fördubblas med efterföljande försök. Det max. inaktiverad tid är 24 timmar och varje misslyckat försök efter det kommer att göra att den inaktiveras i ytterligare 24 timmar.
- **Om du tappar bort ett NFC-kort:** Om du har tappat bort ditt NFC-kort, vänligen radera kortet så snart som möjligt i appen.

## Lås upp med fingeravtryck

- **Antal fingeravtryck som stöds:** Du kan lägga till upp till 100 fingeravtryck, inklusive 90 permanenta fingeravtryck och 10 akuta fingeravtryck. När mängden tillsatta fingeravtryck har nått max. begränsa, radera befintliga fingeravtryck för att lägga till nya.
- **Så här lägger du till fingeravtryck:** följ instruktionerna i appen, tryck och lyft fingret för att skanna det 4 gånger för att lägga till ditt fingeravtryck.
- **Säkerhetsinställningar:** Ditt tangentbord Touch kommer att inaktiveras i 1 minut efter 5 misslyckade försök att verifiera ett fingeravtryck. Ett andra misslyckat försök kommer att inaktivera din tangentbordsberöring i 5 minuter, och den inaktiverade tiden kommer att fördubblas med efterföljande försök. Det max. inaktiverad tid är 24 timmar och varje misslyckat försök efter det kommer att göra att den inaktiveras i ytterligare 24 timmar.

Hvis du har problemer med at tilføje dine NFC-kort, skal du scanne QR-koden nedenfor for at finde løsninger.

<https://support.switch-bot.com/hc/en-us/articles/7936014051607-What-Should-I-Do-If-the-SwitchBot-NFC-card-Failed-to-Pair-to-the-Keypad-Tastatur-Touch->



Hvis alle de tilføjede fingeraftryk ikke kunne låse din lås op, skal du scanne QR-koden nedenfor for at finde løsninger.

<https://support.switch-bot.com/hc/en-us/articles/7938131437335-What-Should-I-Do-If-the-Added-Fingerprints-Cannot-Unlock-the-SwitchBot-Lock->



## Udskiftning af batteri

Når din enheds batteri er lavt, vises et rødt batteriikon, og din enhed udsender en lydprompt, der indikerer lavt batteri, hver gang du vækker den. Du vil også modtage en notifikation via vores app. Skulle dette ske, bedes du udskifte batterierne så hurtigt som muligt.

### Sådan udskiftes batterier:

Bemærk: Batteridækslet kan ikke nemt fjernes på grund af det vandtætte tætningsmiddel, der er tilføjet mellem batteridækslet og kabinettet. Du skal bruge den medfølgende trekantsåbner.

Om du har problem med att lägga till dina NFC-kort, skanna QR-koden nedan för lösningar.

<https://support.switch-bot.com/hc/en-us/articles/7936014051607-What-Should-I-Do-If-the-SwitchBot-NFC-card-Failed-to-Pair-to-the-knappsats-Tastatur-Touch->



Om alla tillagda fingeravtryck misslyckades med att låsa upp ditt lås, skanna QR-koden nedan för lösningar.

<https://support.switch-bot.com/hc/en-us/articles/7938131437335-What-Should-I-Do-If-the-Added-Fingerprints-Cannot-Unlock-the-SwitchBot-Lock->



## Byte av batteri

När enhetens batteri är låg visas en röd batteriikon och enheten avger ett ljudmeddelande om lågt batteri varje gång du väcker den. Du får även en avisering via vår app. Om detta skulle hända, vänligen byt ut batterierna så snart som möjligt.

### För att byta batterier:

Obs: Batterilocket kan inte enkelt tas bort på grund av det vattentäta tätningsmedlet som tillsätts mellan batterilocket och höljet. Du måste använda den medföljande triangelöppnaren.

- Ta bort tangentbordsberöringen från monteringsplattan, för in triangelöppnaren i öppningen längst ner på batteriluckan och tryck sedan på den med konstant kraft för att bända upp batteriluckan. Sätt i 2 nya CR123A-batterier, sätt tillbaka locket och byt sedan ut Keypad Touch på monteringsplattan.
- När du sätter tillbaka locket, se till att det täcker batterilådan perfekt och bildar en plan yta med dess omgivande skåpdelar.



Ta bort batterilocket



Batterilocket på plats

## Ta bort parkoppling

Om du inte använder Keypad Touch, navigera till sidan Inställningar på Keypad Touch för att ta bort parkopplingen. När Keyboard Touch inte är ihopparat kommer den inte att kunna styra ditt SwitchBot Lock. Använd försiktigt.

## Förlorad enhet

Om du skulle tappa din enhet, navigera till sidan Inställningar för det tangentbordet och koppla bort. Du kan para ihop tangentbordet med ditt SwitchBot Lock igen om du hittar din borttappade enhet.

Besök [support.switch-bot.com](https://support.switch-bot.com) för detaljerad information.

## Firmware-uppgraderingar

För att förbättra användarupplevelsen kommer vi regelbundet att släppa firmwareuppdateringar för att introducera nya funktioner och lösa eventuella programvarufel som kan uppstå under användning. När en ny firmwareversion är tillgänglig skickar vi ett uppgraderingsmeddelande till ditt konto via vår app. När du uppgraderar, se till att din produkt har tillräckligt med batteri och att din smartphone är inom räckhåll för att förhindra störningar.

## Felsökning

Besök vår hemsida eller skanna QR-koden nedan för mer information.

<https://support.switch-bot.com/hc/en-us/avsnitt/4845758852119>



## Specifikationer

Färg: Svart

Material: PC + ABS

Storlek: 112 × 38 × 36 mm (4,4 × 1,5 × 1,4 tum)

Vikt: 130 g (4,6 oz.) (med batteri)

Batteri: 2 CR123A-batterier

Batterilivslängd: Ca. 2 år

Användningsmiljö: Utomhus- och inomhus

Systemkrav: iOS 11+, Android OS 5.0+

Nätverksanslutning: Bluetooth

lågenergidriftstemperatur: -25 °C till 66 °C (-13 °F till 150 °F)

Luftfuktighet i drift: 10 % till 90 % RH (icke-kondenserande) IP -Rating: IP65

## Ansvarsfriskrivning

Denna produkt är inte en säkerhetsanordning och kan inte förhindra att fall av stöld inträffar. SwitchBot ansvarar inte för stöld eller liknande olyckor som kan inträffa vid användning av våra produkter.

## Garanti

Vi garanterar den ursprungliga ägaren av produkten att produkten kommer att vara fri från defekter i material och utförande. Observera att denna begränsade garanti inte täcker:

1. Produkter som skickas in efter den ursprungliga begränsade garantiperioden.
2. Produkter som är reparerade eller modifierade har försökts.
3. Produkter som utsätts för fall, extrema temperaturer, vatten eller andra driftsförhållanden utanför produktspecifikationerna.
4. Skador på grund av naturkatastrofer (inklusive men inte begränsat till blixtnedslag, översvämning, tornado, jordbävning eller orkan, etc.).

5. Skador till följd av missbruk, missbruk, vårdslöshet eller skada (t.ex. stämpla).
6. Övriga skador som inte kan hänföras till fel vid tillverkning av produktmaterial.
7. Produkter köpta från icke auktoriserade återförsäljare.
8. Förbrukningsmaterial (inklusive men inte begränsat till batterier).
9. Naturligt slitage på produkten.

## Kontakt & Support

Installation och felsökning: [support.switchbot.com](https://support.switchbot.com)

Support e-post: [support@wondertechlabs.com](mailto:support@wondertechlabs.com)

Feedback: Om du har några funderingar eller problem när du använder våra produkter, skicka feedback via vår app via sidan Profil > Feedback.



## CE/UKCA varning

RF-exponeringsinformation: Enhetens maximala EIRP-effekt är under undantagsförhållandena, 20 mW som specificeras i EN 62479: 2010. RF-exponeringsbedömning har utförts för att bevisa att denna enhet inte kommer att generera skadliga EM-emissioner över referensnivån som specificerats i rådets rekommendation (1999/519/EG).

### VILKEN DOK

Herved vil Woan Technology (Shenzhen) Co., Ltd. förklarar att radioutrustningen av typen W2500020 överensstämmer med direktiv 2014/53/EU. Den fullständiga texten till EU-försäkran om överensstämmelse finns tillgänglig på följande internetadress:

[support.switch-bot.com](http://support.switch-bot.com)

### UKCA DOC

Herved vil Woan Technology (Shenzhen) Co., Ltd.

förklarar att radioutrustningen av typen W2500020 överensstämmer med UK Radio Equipment Regulations (SI 2017/1206). Den fullständiga texten till den brittiska konformitetsdeklarationen finns tillgänglig på följande internetadress: [support.switch-bot.com](http://support.switch-bot.com) Denna produkt kan användas i EU:s medlemsstater och Storbritannien.

Tillverkare: Woan Technology (Shenzhen) Co., Ltd.  
Adress: Rum 1101, Qiancheng Commercial Center,  
No. 5 Haicheng Road, Mabu Community, Xixiang  
Subdistrict, Bao'an District, Shenzhen, Guangdong,  
P.R.China, 518100 Driftsfrekvens (maxeffekt) BLE:  
2402 MHz till 2480 MHz (3,2 dBm)  
Driftstemperatur: -25°C till 66°C NFC : 13,56 MHz

## FCC varning

Denna enhet uppfyller del 15 av FCC-reglerna. Användningen är föremål för följande två villkor: (1) Denna enhet får inte orsaka skadliga störningar. (2) Denna enhet måste acceptera alla mottagna störningar, inklusive störningar som kan orsaka oönskad funktion.

**OBS:** Denna utrustning har testats och hittats för att följa gränserna för en klass B digital enhet, i enlighet med del 15 av FCC-reglerna. Dessa gränser är utformade för att ge rimligt skydd mot skadliga störningar i en bostadsinstallation. Denna utrustning genererar användningsområden och kan utstråla radiofrekvensenergi och kan, om den inte installeras och används i enlighet med instruktionerna, orsaka skadliga störningar på radiokommunikation. Det finns dock ingen garanti för att störningar inte kommer att inträffa i en viss installation. Om den här utrustningen orsakar skadliga störningar på radio- eller tv-mottagning, vilket kan fastställas genom att slå av och på utrustningen, uppmanas användaren att försöka korrigera störningen med en eller flera av följande åtgärder:

- Vrid eller flytta mottagningsantennen.

- Öka avståndet mellan utrustningen och mottagaren.
- Anslut utrustningen till ett uttag på en annan krets än den som mottagaren är ansluten till.
- Kontakta återförsäljaren eller en erfaren radio/TV-tekniker för hjälp.

**OBS:** Tillverkaren ansvarar inte för radio- eller tv-störningar som orsakas av obehöriga modifieringar av denna utrustning. Sådana ändringar kan upphäva användarens rätt att använda utrustningen.

FCC-utlåtande om strålningsexponering Enheten har utvärderats för att uppfylla allmänna krav på RF-exponering. Enheten kan användas i portabelt exponeringsläge utan begränsningar.

## IC varning

Den här enheten innehåller licensbefriade sändare/mottagare som överensstämmer med Kanadas licensbefriade RSS(er) för innovation, vetenskap och ekonomisk utveckling.

Användningen är föremål för följande två villkor: (1) Denna enhet får inte orsaka störningar. (2) Denna enhet måste acceptera alla störningar, inklusive störningar som kan orsaka oönskad funktion av enheten.

Original by SwitchBot  
Translated by Bradico Aps

# SwitchBot Keypad Touch

## Benutzerhandbuch

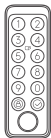


[www.switch-bot.com](http://www.switch-bot.com)

V1.0-2306

Bitte lesen Sie dieses Benutzerhandbuch sorgfältig durch, bevor Sie Ihr Gerät benutzen.

## Verpackungsinhalt



SwitchBot  
Keypad Touch × 1



Montageplatte × 1



Ausrichtungsaufkleber  
× 1



Doppelseitiges  
Kleband × 1



CR123A-Batterie × 2



Benutzerhandbuch × 1



Feuchttuch × 1



Auswurfstift × 1



Gummiring × 2



SwitchBot Karte × 1

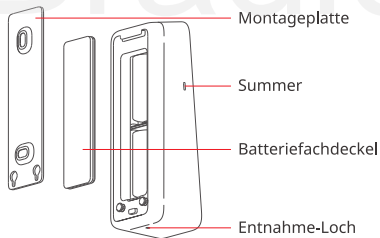
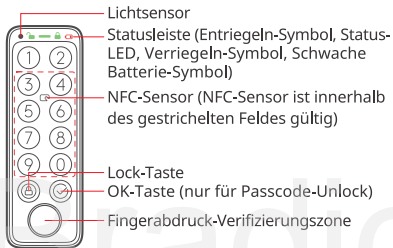


Dreiecksöffner × 1



Schraubensatz (zwei 3,5 × 25 mm [#6 × 1"]-  
Schrauben, zwei Expansionsbolzen) × 1

## Komponentenliste



## Vorbereitung

Sie benötigen:

- Ein Smartphone oder Tablet mit Bluetooth 4.2 oder höher.
- Die neueste Version unserer App, die Sie über den Apple App Store oder den Google Play Store herunterladen können.
- Ein SwitchBot-Konto. Sie können sich über unsere App registrieren oder sich direkt bei Ihrem Konto anmelden, wenn Sie bereits eines haben.

Bitte beachten Sie: Wenn Sie den Passcode zum Entriegeln aus der Ferne festlegen oder Benachrichtigungen auf Ihrem Telefon empfangen möchten, benötigen Sie einen SwitchBot Hub Mini (separat erhältlich).



iOS 11.0+



Android OS 5.0+

## Erste Schritte

1. Nehmen Sie den Batteriefachdeckel ab und legen Sie die Batterien ein. Achten Sie darauf, dass die Batterien in der richtigen Richtung eingelegt werden. Bringen Sie dann den Deckel wieder an.
2. Öffnen Sie unsere App, registrieren Sie ein Konto und melden Sie sich an.
3. Tippen Sie oben rechts auf der Startseite auf „+“, suchen Sie das Symbol „Keypad Touch“ und wählen Sie es aus, dann folgen Sie den Anweisungen, um Ihres Keypad Touch hinzuzufügen.

## Sicherheitsinformation

- Halten Sie dieses Produkt von Hitze und Feuchtigkeit fern und stellen Sie sicher, dass es nicht mit Feuer oder Wasser in Berührung kommt.
- Bedienen Sie das Gerät nicht mit nassen Händen.
- Dieses Produkt ist ein präzisionsbasiertes elektronisches Produkt, bitte vermeiden Sie physische Schäden.
- Versuchen Sie nicht, das Produkt zu zerlegen, zu reparieren oder zu modifizieren.
- Verwenden Sie das Produkt nicht an Orten, an denen drahtlose Geräte nicht erlaubt sind.

## Installation

### Methode 1: Montage mit Schrauben

Vor der Installation benötigen Sie:  
Elektrobohrer, Gummihammer, Bleistift,  
Schraubendreher



Elektrobohrer



Gummihammer



Bleistift

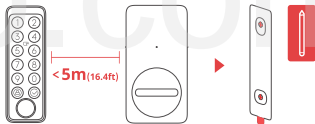


Schraubendreher

### Schritt 1: Bestätigen der Einbauposition

**Tipp:** Um zu vermeiden, dass Sie nach der Installation immer wieder die Position ändern und Ihre Wand beschädigen, empfehlen wir Ihnen, zuerst das Keypad Touch in unserer App hinzuzufügen, um zu sehen, ob Sie das Lock über das Keypad Touch an der gewählten Position steuern können. Stellen Sie sicher, dass Ihr Keypad Touch nicht weiter als 5 Meter (16,4 ft) von Ihrem Lock entfernt ist.

Fügen Sie das Keypad Touch gemäß den Anweisungen in der App hinzu. Suchen Sie nach dem erfolgreichen Hinzufügen eine geeignete Position an der Wand, befestigen Sie das SwitchBot Keypad Touch mit Ihren Händen an der gewählten Position und prüfen Sie, ob Sie SwitchBot Lock mit dem Keypad Touch problemlos ver- und entriegeln können. Wenn alles richtig funktioniert, bringen Sie den Ausrichtungsaufkleber an der gewählten Position an und markieren Sie die Löcher für die Schrauben mit einem Bleistift.



### Schritt 2: Bestimmen der Bohrergröße und Bohren von Löchern

**Tipp:** Für die Verwendung im Freien empfehlen wir die Installation mit Schrauben, um zu verhindern, dass das SwitchBot Keypad Touch ohne Ihre Zustimmung bewegt wird. Beton oder andere harte

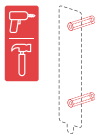


Oberflächen können beim Bohren eine Herausforderung darstellen. Wenn Sie keine Erfahrung mit dem Bohren in eine bestimmte Art von Wand haben, sollten Sie einen Fachmann zu Rate ziehen.

Bereiten Sie vor dem Bohren einen elektrischen Bohrer mit geeigneter Größe vor.

① Bei der Installation auf härteren Oberflächen wie Beton oder Ziegeln: Verwenden Sie eine elektrische Bohrmaschine mit einem 6 mm (15/64") großen Bohrer, um an den markierten Stellen Löcher zu bohren, und schlagen Sie dann die Dehnschrauben mit dem Gummihammer in die Wand.

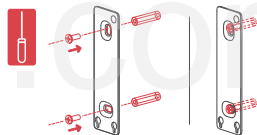
② Bei der Installation auf Oberflächen wie Holz oder Gips: Verwenden Sie eine elektrische Bohrmaschine mit einem 2,8 mm (7/64") großen Bohrer, um Löcher an den markierten Stellen zu bohren.



### Schritt 3: Montageplatte an der Wand befestigen

Tipps: Wenn die Wandoberfläche uneben ist, müssen Sie möglicherweise zwei Gummiringe an den beiden Schraubenlöchern auf der Rückseite der Montageplatte anbringen.

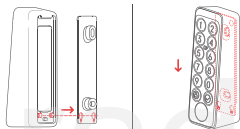
Befestigen Sie die Montageplatte mit Schrauben an der Wand. Vergewissern Sie sich, dass die Montageplatte fest sitzt. Sie darf sich nicht übermäßig bewegen, wenn Sie auf eine Seite drücken.



### Schritt 4: Keypad Touch an der Montageplatte befestigen

Richten Sie die beiden runden Metallknöpfe auf der Rückseite Ihres Keypad Touchs auf die beiden runden Aufnahmebohrungen an der Unterseite der Montageplatte aus.

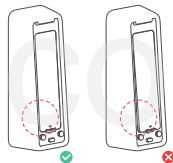
Drücken und schieben Sie dann Ihr Keypad Touch mit Druck entlang der Montageplatte nach unten. Sie werden ein Klicken hören, wenn es fest sitzt. Drücken Sie dann mit Ihren Händen aus verschiedenen Winkeln auf das Keypad, um sicherzustellen, dass es stabil ist.



Wenn Sie Probleme bei der Befestigung Ihres Keypad Touchs an der Montageplatte haben, lesen Sie bitte die folgenden Lösungen, um das Problem zu lösen:

① Prüfen Sie, ob der Batteriefachdeckel richtig eingerastet ist. Der Batteriefachdeckel sollte das Batteriefach perfekt abdecken und eine ebene Fläche mit den umgebenden Gehäuseteilen bilden. Versuchen Sie dann, das Keypad Touch erneut an der Montageplatte zu befestigen.

② Prüfen Sie, ob die Installationsfläche uneben ist. Eine unebene Oberfläche kann dazu führen, dass die Montageplatte zu eng an der Wand montiert wird. Wenn dies der Fall ist, müssen Sie möglicherweise zwei Gummiringe an den Schraubenlöchern auf der Rückseite der Montageplatte anbringen, um einen gewissen Abstand zwischen der Montageplatte und der Wandoberfläche zu gewährleisten.



## Methode 2: Montage mit Klebeband

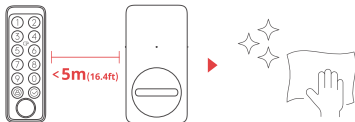
### Schritt 1: Bestätigen der Einbauposition

#### Tipps:

① Um zu vermeiden, dass Sie nach der Installation wiederholt die Position ändern und Ihre Wand beschädigen, empfehlen wir Ihnen, zuerst das Keypad Touch in unserer App hinzuzufügen, um zu sehen, ob Sie das Lock über das Keypad Touch an der gewählten Position steuern können. Stellen Sie sicher, dass Ihr Keypad Touch nicht weiter als 5 Meter von Ihrem Lock entfernt installiert ist.

② Das 3M-Klebeband kann nur auf glatten Oberflächen wie Glas, Keramikfliesen und glatten Türflächen fest angebracht werden. Bitte reinigen Sie die Oberfläche vor der Anbringung. (Wir empfehlen Ihnen, das Lock mit Schrauben zu befestigen, um zu verhindern, dass das Keypad Touch entfernt wird).

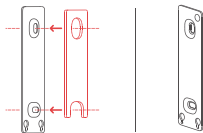
Fügen Sie Ihr Keypad Touch gemäß den Anweisungen in unserer App hinzu. Suchen Sie nach dem erfolgreichen Hinzufügen eine geeignete Position an der Wand, befestigen Sie Ihr Keypad Touch mit den Händen an der Position und prüfen Sie dann, ob Sie SwitchBot Lock mit dem Keypad Touch reibungslos ver- und entriegeln können. Wenn ja, markieren Sie die Position mit einem Bleistift.



### Schritt 2: Montageplatte an der Wand befestigen

Tipps: Stellen Sie sicher, dass die Installationsoberfläche glatt und sauber ist. Stellen Sie sicher, dass die Temperatur des Klebebandes und der Montagefläche höher als 0°C ist, da sonst die Klebebandhaftung nachlassen kann.

Bringen Sie Klebeband auf der Rückseite der Montageplatte an, und kleben Sie die Montageplatte an der markierten Stelle an die Wand. Drücken Sie die Montageplatte 2 Minuten lang gegen die Wand, um sicherzustellen, dass sie fest ist.

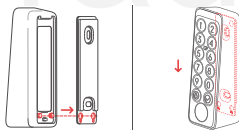


### Schritt 3: Keypad Touch an der Montageplatte befestigen

**Tipps:** Vergewissern Sie sich, dass die Montageplatte fest an der Wand befestigt ist, bevor Sie fortfahren.

Richten Sie die beiden runden Metallknöpfe auf der Rückseite Ihres Keypad Touchs auf die beiden runden Aufnahmebohrungen an der Unterseite der Montageplatte aus.

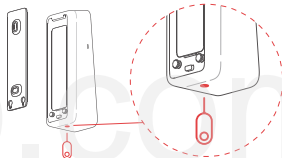
Drücken und schieben Sie dann Ihr Keypad Touch mit Druck entlang der Montageplatte nach unten. Sie werden ein Klicken hören, wenn es fest sitzt. Drücken Sie dann mit Ihren Händen aus verschiedenen Winkeln auf das Keypad Touch, um sicherzustellen, dass sie stabil ist.



### Abbildung zum Entfernen des Keypad Touchs

**Tipps:** Entfernen Sie das Keypad Touch nicht mit Gewalt, da dies zu strukturellen Schäden am Gerät führen kann.

Stecken Sie den Auswurfstift in das Entnahmeloch und halten Sie ihn mit Druck fest, ziehen Sie gleichzeitig das Keypad Touch nach oben, um es zu entfernen.



### Keypad Touch-Entfernungswarnungen

- Entfernungswarnungen werden aktiviert, sobald das Keypad Touch zu Ihrem SwitchBot-Konto hinzugefügt wird. Entfernungswarnungen werden jedes Mal ausgelöst, wenn Ihr Keypad Touch von der Montageplatte entfernt wird.
- Benutzer können Alarme entfernen, indem sie den richtigen Passcode eingeben oder NFC-Karten verwenden.

## Vorsichtsmaßnahmen

- Dieses Produkt kann Ihr Lock nicht steuern, wenn die Batterie leer ist. Bitte überprüfen Sie die verbleibende Batterie regelmäßig über unsere App oder die Anzeige auf dem Bedienfeld des Geräts, und stellen Sie sicher, dass Sie die Batterie rechtzeitig austauschen. Denken Sie daran, einen Schlüssel mitzunehmen, wenn die Batterie schwach ist, um zu verhindern, dass Sie sich draußen einsperren.
- Verwenden Sie dieses Produkt nicht mehr, wenn ein Fehler auftritt, und wenden Sie sich an den SwitchBot-Kundendienst.

## Gerätestatus Beschreibung

Gerätestatus	Bedeutung
Status-LED blinkt schnell grün	Gerät ist bereit zum Einrichten
Status-LED blinkt langsam grün und erlischt dann	Erfolgreiches OTA-Update
Rotes Batteriesymbol leuchtet auf und das Gerät piept zweimal	Schwache Batterie
Grünes Entriegeln-Symbol leuchtet mit einem Signalton auf	Erfolgreich entriegelt
Grünes Verriegeln-Symbol leuchtet mit einem Signalton auf	Erfolgreich verriegelt
Status-LED blinkt zweimal rot und das Gerät piept zweimal	Ent-/Verriegelung fehlgeschlagen
Status-LED blinkt einmal rot und das Ent-/Verriegelung-Symbol blinkt einmal mit 2 Pieptönen	Verbindung zum Lock nicht möglich
Status-LED blinkt zweimal rot und die Anzeige des Bedienfelds blinkt zweimal mit 2 Pieptönen	Falscher Passcode 5 Mal eingegeben
Status-LED blinkt rot und die Anzeige des Bedienfelds blinkt schnell mit kontinuierlichen Signaltönen	Entfernungswarnungen

Bitte besuchen Sie [support.switch-bot.com](https://support.switch-bot.com) für detaillierte Informationen.

## Passcode-Unlock

- **Anzahl der unterstützten Passcodes:** Sie können bis zu 100 separate Passcodes einrichten, darunter 90 permanente Passcodes, temporäre Passcodes und einmalige Passcodes sowie 10 Notfallpasscodes. Wenn die Anzahl der hinzugefügten Passcodes die maximale Grenze erreicht hat, müssen Sie die vorhandenen Passcodes löschen, um neue hinzuzufügen.
- **Ziffernlimit für den Passcode:** Sie können einen Passcode mit 6 bis 12 Ziffern einstellen.
- **Permanenter Passcode:** Passcode, der für immer gültig ist.
- **Temporärer Passcode:** Passcode, der innerhalb eines bestimmten Zeitraums gültig ist. (Der Zeitraum kann auf bis zu 5 Jahre festgelegt werden.)
- **Einmaliger Passcode:** Sie können einen einmaligen Passcode festlegen, der zwischen 1 und 24 Stunden gültig ist.
- **Notfall-Passcode:** Die App sendet Ihnen Benachrichtigungen, wenn der Notfall-

Passcode zum Entsperren verwendet wird.

- **Notentriegelungsbenachrichtigungen:** Sie erhalten nur Notentriegelungsbenachrichtigungen, wenn Ihr Keypad Touch mit einem SwitchBot Hub verbunden ist.
- **Fälschlich ausgelöste Notentriegelung:** Wenn die von Ihnen eingegebenen zufälligen Ziffern einen Notfall-Passcode enthalten, wird Ihr Keypad Touch dies zunächst als Notfall-Entriegelung betrachten und Ihnen eine Benachrichtigung senden. Um solche Situationen zu vermeiden, geben Sie bitte keine Ziffern ein, die einen von Ihnen eingestellten Notfall-Passcode enthalten könnten.
- **Anti-Peep-Technologie:** Sie können zufällige Ziffern vor und nach dem korrekten Passcode zum Entriegeln hinzufügen, damit andere Personen in Ihrer Umgebung Ihren echten Passcode nicht kennen. Sie können bis zu 20 Ziffern eingeben, um den echten Passcode einzuschließen.

- **Sicherheitseinstellungen:** Ihr Keypad Touch wird nach 5 fehlgeschlagenen Versuchen, Ihren Passcode einzugeben, für 1 Minute deaktiviert. Bei einem weiteren Fehlversuch wird Ihr Keypad Touch für 5 Minuten deaktiviert und die Deaktivierungszeit verdoppelt sich mit jedem weiteren Versuch. Die maximale Deaktivierungszeit beträgt 24 Stunden, und jeder weitere Fehlversuch führt zu einer Deaktivierung für weitere 24 Stunden.
- **Passcode aus der Ferne einstellen:** erfordert einen SwitchBot Hub.

## NFC-Karte-Unlock

- **Anzahl der unterstützten NFC-Karten:** Sie können bis zu 100 NFC-Karten hinzufügen, einschließlich permanenter Karten und temporärer Karten. Wenn die Anzahl der hinzugefügten NFC-Karten die Höchstgrenze erreicht hat, müssen Sie die vorhandenen Karten löschen, um neue hinzuzufügen.

- **Wie man NFC-Karten hinzufügt:** Befolgen Sie die Anweisungen in der App und legen Sie eine NFC-Karte in die Nähe des NFC-Sensors. Bewegen Sie die Karte nicht, bevor sie erfolgreich hinzugefügt worden ist.
- **Sicherheitseinstellungen:** Nach 5 fehlgeschlagenen Versuchen, eine NFC-Karte zu verifizieren, wird Ihr Keypad Touch für 1 Minute deaktiviert. Bei einem weiteren Fehlversuch wird Ihr Keypad Touch für 5 Minuten deaktiviert und die Deaktivierungszeit verdoppelt sich mit jedem weiteren Versuch. Die maximale Deaktivierungszeit beträgt 24 Stunden, und jeder weitere Fehlversuch führt zu einer Deaktivierung für weitere 24 Stunden.
- **NFC-Karte verloren:** Wenn Sie Ihre NFC-Karte verloren haben, löschen Sie die Karte bitte so schnell wie möglich in der App.

## Fingerabdruck-Unlock

- **Anzahl der unterstützten**

**Fingerabdrücke:** Sie können bis zu 100 Fingerabdrücke hinzufügen, davon 90 permanente Fingerabdrücke und 10 Notfall-Fingerabdrücke. Wenn die Anzahl der hinzugefügten Fingerabdrücke die Höchstgrenze erreicht hat, müssen Sie die vorhandenen Fingerabdrücke löschen, um neue hinzuzufügen.

- **Wie man Fingerabdrücke hinzufügt:**

Folgen Sie den Anweisungen in der App, drücken und heben Sie Ihren Finger, um ihn 4 Mal zu scannen und Ihren Fingerabdruck erfolgreich hinzuzufügen.

- **Sicherheitseinstellungen:** Ihr Keypad Touch wird nach 5 fehlgeschlagenen Versuchen, einen Fingerabdruck zu verifizieren, für 1 Minute deaktiviert. Bei einem weiteren Fehlversuch wird Ihr Keypad Touch für 5 Minuten deaktiviert und die Deaktivierungszeit verdoppelt sich mit jedem weiteren Versuch. Die maximale Deaktivierungszeit beträgt 24 Stunden, und jeder weitere Fehlversuch führt zu einer Deaktivierung für weitere 24 Stunden.

Wenn Sie Probleme beim Hinzufügen Ihrer NFC-Karten haben, scannen Sie bitte den folgenden QR-Code, um Lösungen zu finden

<https://support.switch-bot.com/hc/de/articles/7936014051607>



Wenn alle hinzugefügten Fingerabdrücke Ihr Lock nicht entsperren konnten, scannen Sie bitte den QR-Code unten, um Lösungen zu finden.

<https://support.switch-bot.com/hc/en-us/articles/7938131437335-What-Should-I-Do-If-the-Added-Fingerprints-Cannot-Unlock-the-SwitchBot-Lock->





## Austausch der Batterie

Wenn der Akku Ihres Geräts schwach ist, wird ein rotes Batteriesymbol angezeigt und Ihr Gerät gibt jedes Mal, wenn Sie es aufwecken, einen Signalton aus, der auf den niedrigen Akkustand hinweist. Sie erhalten auch eine Benachrichtigung über unsere App. Sollte dies der Fall sein, tauschen Sie bitte die Batterien so schnell wie möglich aus.

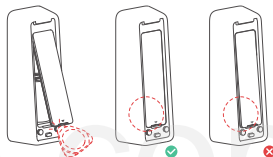
### So tauschen Sie die Batterien aus:

Hinweis: Der Batteriefachdeckel kann aufgrund der wasserdichten Versiegelung zwischen dem Batteriefachdeckel und dem Gehäuse nicht einfach entfernt werden. Sie müssen den mitgelieferten Dreiecksöffner verwenden.

- Nehmen Sie das Keypad Touch von der Montageplatte ab, führen Sie den Dreiecksöffner in den Schlitz an der Unterseite des Batteriefachdeckels ein und drücken Sie ihn dann mit anhaltender Kraft, um den Batteriefachdeckel aufzuhebeln. Legen Sie 2 neue CR123A-Batterien ein, bringen Sie den Batteriefachdeckel wieder

an und befestigen Sie das Keypad wieder an der Montageplatte.

- Achten Sie beim Wiederaufsetzen des Deckels darauf, dass er das Batteriefach perfekt abdeckt und eine ebene Fläche mit den umgebenden Gehäuseteilen bildet.



Entfernen des  
Batteriefachdeckels

Batteriefachdeckel  
an Ort und Stelle

## Entkopplung

Wenn Sie das Keypad Touch nicht verwenden, navigieren Sie bitte zur Einstellungsseite des Keypad Touchs, um es zu entkoppeln. Sobald das Keypad Touch entkoppelt ist, kann es Ihr SwitchBot Lock nicht mehr steuern. Bitte gehen Sie mit Vorsicht vor.

## Verlorenes Gerät

Sollten Sie Ihr Gerät verlieren, navigieren Sie bitte zur Einstellungsseite des betreffenden Keypad Touchs und entfernen Sie die Kopplung. Sie können das Keypad Touch erneut mit Ihrem SwitchBot Lock koppeln, wenn Sie das verlorene Gerät wiederfinden.

Bitte besuchen Sie [support.switch-bot.com](https://support.switch-bot.com) für detaillierte Informationen.

## Firmware-Upgrades

Um die Nutzererfahrung zu verbessern, werden wir regelmäßig Firmware-Updates veröffentlichen, um neue Funktionen einzuführen und Softwarefehler zu beheben, die während der Nutzung auftreten können. Wenn eine neue Firmware-Version verfügbar ist, senden wir über unsere App eine Upgrade-Benachrichtigung an Ihr Konto. Wenn Sie ein Upgrade durchführen, stellen Sie bitte sicher, dass Ihr Produkt über einen ausreichenden Akku verfügt und dass sich Ihr Smartphone in Reichweite befindet, um Störungen zu vermeiden.

## Fehlerbehebung

Für weitere Informationen besuchen Sie bitte unsere Website oder scannen Sie den unten stehenden QR-Code.

<https://support.switch-bot.com/hc/en-us/sections/4845758852119>



## Spezifikationen

Farbe: Schwarz

Material: PC + ABS

Größe: 112 × 38 × 36 mm (4,4 × 1,5 × 1,4 in.)

Gewicht: 130 g (4,6 oz.) (mit Batterie)

Batterie: 2 CR123A-Batterien

Batterielebensdauer: Ca. 2 Jahre

Einsatzumgebung: Außen und Innen

Systemanforderungen:

iOS 11+, Android OS 5.0+

Netzwerk-Konnektivität:

Bluetooth Low Energy

Betriebstemperatur:

-25 °C bis 66 °C (-13 °F bis 150 °F)

Betriebsluftfeuchtigkeit:

10 % bis 90 % RH (nicht kondensierend)

IP-Bewertungen: IP65

## Haftungsausschluss

Dieses Produkt ist keine Sicherheitseinrichtung und kann Diebstähle nicht verhindern. SwitchBot haftet nicht für Diebstähle oder ähnliche Unfälle, die bei der Verwendung unserer Produkte auftreten können.

## Garantie

Wir garantieren dem ursprünglichen Besitzer des Produkts, dass das Produkt frei von Material- und Verarbeitungsfehlern ist. Bitte beachten Sie, dass diese eingeschränkte Garantie Folgendes nicht abdeckt:

1. Produkte, die über den ursprünglichen Zeitraum der eingeschränkten Garantie hinaus eingereicht wurden.
2. Produkte, an denen Reparaturen oder Modifikationen versucht wurden.
3. Produkte, die Stürzen, extremen Temperaturen, Wasser oder anderen Betriebsbedingungen außerhalb der Produktspezifikationen ausgesetzt sind.

4. Schäden, die durch Naturkatastrophen (einschließlich, aber nicht beschränkt auf Blitzschlag, Überschwemmung, Tornado, Erdbeben oder Hurrikan usw.) verursacht werden.
5. Schäden, die durch unsachgemäßen Gebrauch, Missbrauch, Fahrlässigkeit oder Unfall (z. B. Feuer) verursacht werden.
6. Andere Schäden, die nicht auf Mängel bei der Herstellung von Produktmaterialien zurückzuführen sind.
7. Produkte, die von nicht autorisierten Händlern gekauft wurden.
8. Verbrauchsteile (einschließlich, aber nicht beschränkt auf Batterien).
9. Natürlicher Verschleiß des Produkts.

## Kontakt & Support

Einrichtung und Fehlerbehebung:  
[support.switch-bot.com](http://support.switch-bot.com)

Support-E-Mail: [support@switch-bot.com](mailto:support@switch-bot.com)

Feedback: Wenn Sie Bedenken oder Probleme bei der Verwendung unserer Produkte haben, senden Sie bitte ein Feedback über unsere App auf der Seite Profil > Feedback.

## CE/UKCA-Warnung

Informationen zur RF-Belastung: Die EIRP-Leistung des Geräts liegt im Maximalfall unter der in der EN 62479: 2010 festgelegten Ausnahmeregelung von 20 mW. Die Bewertung der RF-Exposition wurde durchgeführt, um nachzuweisen, dass dieses Gerät keine schädlichen EM-Emissionen über dem in der Empfehlung des EG-Rates (1999/519/EG) festgelegten Referenzwert erzeugt.

### CE-DOC

Hiermit erklärt Woan Technology (Shenzhen) Co., Ltd. dass die Funkanlage des Typs W2500010 mit der Richtlinie 2014/53/EU übereinstimmt. Der

vollständige Text der EU-Konformitätserklärung ist unter der folgenden Internetadresse verfügbar: [support.switch-bot.com](http://support.switch-bot.com)

### UKCA DOC

Hiermit erklärt Woan Technology (Shenzhen) Co., Ltd. dass die Funkanlage des Typs W2500010 mit den UK Radio Equipment Regulations (SI 2017/1206) konform ist. Der vollständige Text der britischen Konformitätserklärung ist unter der folgenden Internetadresse verfügbar: [support.switch-bot.com](http://support.switch-bot.com)

Dieses Produkt kann in den EU-Mitgliedstaaten und in Großbritannien verwendet werden.

Hersteller: Woan Technology (Shenzhen) Co., Ltd.  
Adresse: Raum 1101, Qiancheng Commercial Center, Nr. 5 Haicheng Road, Mabu Community, Xixiang Subdistrict, Bao'an District, Shenzhen, Guangdong, P.R.China, 518100

Betriebsfrequenz (maximale Leistung)  
BLE: 2402 MHz bis 2480 MHz (3,2 dBm)  
Betriebstemperatur: -25 °C bis 66 °C  
NFC: 13,56 MHz

# SwitchBot Keypad Touch

## Gebruikershandleiding



[www.switch-bot.com](http://www.switch-bot.com)

V1.0-2306

Lees deze gebruikershandleiding zorgvuldig door voordat u het apparaat in gebruik neemt.

## Inhoud van de verpakking



SwitchBot  
Keypad Touch × 1



Montageplaat × 1



Uitlijningssticker  
× 1



Dubbelzijdig  
plakband × 1



CR123A batterij × 2



Gebruikershandleiding × 1



Nat doekje × 1



Uitwerpspeld  
× 1



Rubberen  
ring × 2



SwitchBot-kaart × 1

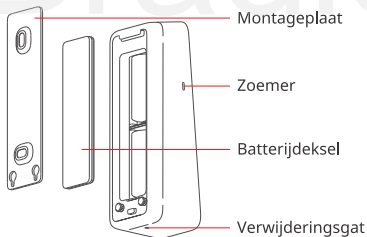
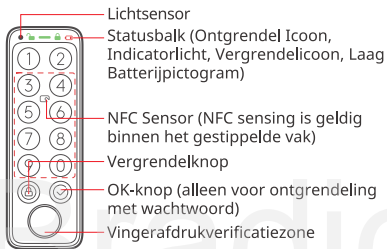


Driehoek opener × 1



Schroevenset (twee 3,5 × 25 mm [#6 × 1"]  
schroeven, twee expansiebouten) × 1

## Lijst van onderdelen



## Vorbereiding

Dat heb nodig:

- Een smartphone of tablet met Bluetooth 4.2 of hoger.
- De nieuwste versie van onze app, te downloaden via de Apple App Store of Google Play Store.
- Een SwitchBot-account, u kunt zich registreren via onze app of rechtstreeks inloggen op uw account als u er al een hebt.

Let op: als u het ontgrendelingswachtwoord op afstand wilt instellen of meldingen op uw telefoon wilt ontvangen, hebt u een SwitchBot Hub Mini nodig (afzonderlijk verkrijgbaar).



iOS 11.0+



Android OS 5.0+



## Aan de slag

1. Verwijder het batterijklepje en plaats de batterijen. Zorg ervoor dat de batterijen in de juiste richting zitten. Plaats vervolgens het klepje weer terug.
2. Open onze app, registreer een account en meld je aan.
3. Tik op "+" rechtsboven op de startpagina, zoek het Keypad Touch-pictogram en selecteer het. Volg de instructies om je Keypad Touch toe te voegen.

## Veiligheidsinformatie

- Houd uw apparaat uit de buurt van hitte en vochtigheid, en zorg ervoor dat het niet in contact komt met vuur of water.
- Raak dit product niet aan en bedien het niet met natte handen.
- Dit product is een op precisie gebaseerd elektronisch product, vermijd fysieke schade.
- Probeer het product niet te demonteren, te repareren of aan te passen.
- Gebruik het product niet op plaatsen waar draadloze apparaten niet zijn toegestaan.

## Installatie

### Methode 1: Installeren met schroeven

Voor de installatie heb je nodig: Elektrische boor, rubberen hamer, potlood, schroevendraaier



Elektrische boor



rubberen hamer



potlood

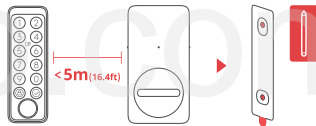


schroevendraaier

### Stap 1: Bevestig installatiepositie

Tips: Om te voorkomen dat u na de installatie herhaaldelijk van positie verandert en schade aan uw muur veroorzaakt, raden wij u aan om eerst Keypad Touch aan onze app toe te voegen om te zien of u het Slot via Keypad Touch op de gekozen positie kunt bedienen. Zorg ervoor dat uw Keypad Touch binnen 5 meter van uw Slot wordt geïnstalleerd.

Voeg Keypad Touch toe volgens de instructies in de app. Zoek na het succesvol toevoegen een geschikte positie op de muur, bevestig SwitchBot Keypad Touch met uw handen op de gekozen positie en controleer vervolgens of u SwitchBot Lock soepel kunt vergrendelen en ontgrendelen wanneer u Keypad Touch gebruikt. Als alles correct werkt, plaatst u de uitlijningssticker op de gekozen positie en markeert u gaten voor schroeven met een potlood.



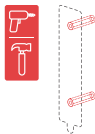
### Stap 2: Boormaat bepalen en gaten boren

Tips: Voor gebruik buitenshuis raden wij u aan te installeren met schroeven om te voorkomen dat SwitchBot Keypad Touch zonder uw toestemming wordt verwijderd. Beton of andere harde oppervlakken kunnen een uitdaging vormen voor het boren. Als u geen ervaring hebt met boren in een bepaald type muur, kunt u overwegen een professional te raadplegen.

Bereid een geschikte elektrische boor voor alvorens te boren.

① Bij installatie op meer robuuste oppervlakken zoals beton of baksteen: Gebruik een elektrische boor met een boor van 6 mm (15/64") om gaten te boren op de gemarkeerde posities en gebruik vervolgens de rubberen hamer om de expansiebouten in de muur te slaan.

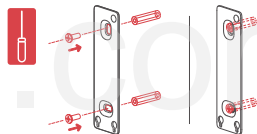
② Bij installatie op oppervlakken zoals hout of pleisterwerk: Gebruik een elektrische boor met een boor van 2,8 mm (7/64") om gaten te boren op de gemarkeerde posities.



### Stap 3: Bevestig de voegplaat aan de muur

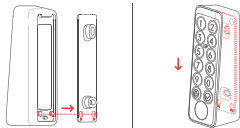
Tips: Als het muuroppervlak ongelijk is, moet u mogelijk twee rubberen ringen plaatsen bij de twee schroefgaten aan de achterkant van de montageplaat.

Bevestig de montageplaat met schroeven aan de muur. Zorg ervoor dat de montageplaat stevig vastzit, er mag geen overmatige beweging zijn wanneer u op een van beide zijden drukt.



### Stap 4: Bevestig de voegplaat aan de muur

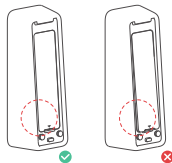
Tips: Als het muuroppervlak ongelijk is, moet u mogelijk twee rubberen ringen plaatsen bij de twee schroefgaten aan de achterkant van de montageplaat.



Als u problemen hebt ondervonden bij het bevestigen van uw Keypad Touch op de montageplaat, raadpleeg dan de volgende oplossingen om het probleem op te lossen:

- ① Controleer of het batterijdeksel goed op zijn plaats is geklikt. Het batterijdeksel moet het batterijvak perfect bedekken en een vlak oppervlak vormen met de omringende kastdelen. Probeer vervolgens uw Keypad Touch opnieuw op de montageplaat te bevestigen.
- ② Controleer of het installatieoppervlak oneffen is. Een oneffen oppervlak kan ertoe leiden dat de montageplaat te dicht tegen de muur zit. Als dat het geval is, moet u mogelijk twee rubberen ringen plaatsen bij de schroefgaten aan de achterkant van de

montageplaat om ervoor te zorgen dat er een bepaalde afstand is tussen de montageplaat en het wandoppervlak.



## Methode 2: Installeren met plakband

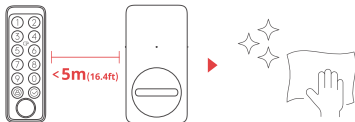
### Stap 1: Bevestig installatiepositie

Tips:

① Om te voorkomen dat u na de installatie herhaaldelijk van positie verandert en schade aan uw muur veroorzaakt, raden wij u aan eerst Keypad Touch aan onze app toe te voegen om te zien of u het Slot via Keypad Touch op de gekozen positie kunt bedienen. Zorg ervoor dat uw Keypad Touch binnen 5 meter van uw Slot wordt geïnstalleerd.

② 3M plakband kan alleen stevig worden bevestigd op gladde oppervlakken zoals glas, keramische tegels en gladde deuropervlakken. Maak het installatie oppervlak eerst schoon voor installatie. (Wij adviseren u te installeren met schroeven om te voorkomen dat uw Keypad Touch wordt verwijderd).

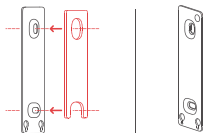
Voeg uw Keypad Touch toe volgens de instructies in onze app. Zoek na het succesvol toevoegen een geschikte positie op de muur, bevestig uw Keypad Touch met uw handen aan de positie en controleer vervolgens of u SwitchBot Lock soepel kunt vergrendelen en ontgrendelen met de Keypad Touch. Zo ja, gebruik dan een potlood om de positie te markeren.



### Stap 2: Bevestig de freesplaat aan de muur

Tips: Zorg ervoor dat het installatieoppervlak glad en schoon is. Zorg ervoor dat de temperatuur van het plakband en het installatieoppervlak hoger is dan 0°C, anders kan de kleefkracht van het plakband afnemen.

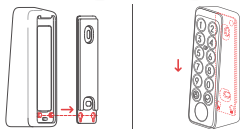
Breng plakband aan op de achterkant van de montageplaat en plak de montageplaat op de gemarkeerde plaats tegen de muur. Druk de montageplaat gedurende 2 minuten tegen de muur om ervoor te zorgen dat deze stevig is.



### Stap 3: Bevestig het toetsenbord aan de montageplaat

**Tips:** Zorg ervoor dat de montageplaat stevig aan de muur bevestigd is voordat u verdergaat.

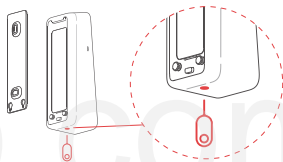
Lijn de twee metalen ronde knoppen aan de achterkant van uw Keypad Touch uit met de twee ronde bevestigingsgaten aan de onderkant van de montageplaat. Druk vervolgens uw Keypad Touch naar beneden en schuif hem met druk langs de montageplaat. U hoort een klik wanneer hij goed vastzit. Druk vervolgens met uw handen vanuit verschillende hoeken op uw Keypad Touch om er zeker van te zijn dat hij stabiel is.



### Illustratie verwijdering toetsenbordaankraking

**Tips:** Verwijder de Keypad Touch niet met geweld, omdat dit structurele schade aan het apparaat kan veroorzaken.

Steek de uitwerppin in de verwijderingsopening en houd deze onder druk; trek tegelijkertijd de Keypad Touch omhoog om hem te verwijderen.



### Keypad Touch verwijderingswaarschuwingen

- Verhuiswaarschuwingen worden geactiveerd zodra de Keypad Touch is toegevoegd aan uw SwitchBot-account. Verwijderingswaarschuwingen worden geactiveerd telkens wanneer uw Keypad Touch van de montageplaat wordt verwijderd.
- Gebruikers kunnen de waarschuwingen opheffen door de juiste wachtwoordcode in te voeren, vingerafdrukken of NFC-kaarten te verifiëren.

## Voorzorgsmaatregelen

- Dit product kan uw Lock niet bedienen wanneer de batterij leeg raakt. Controleer periodiek de resterende batterij via onze app of de indicator op het apparaatpaneel en zorg ervoor dat je de batterij op tijd vervangt. Vergeet niet om een sleutel mee naar buiten te nemen als de batterij bijna leeg is, om te voorkomen dat u buitengesloten wordt.
- Gebruik dit product niet als er een fout optreedt en neem contact op met de klantenservice van SwitchBot.

## Apparaatstatus Beschrijving

Apparaatstatus	Beschrijving
Indicatielampje knippert snel groen	Apparaat is klaar om in te stellen
Indicatielampje knippert langzaam groen en gaat dan uit	Firmware met succes opgewaardeerd
Rood batterijpictogram licht op en apparaat piept twee keer	Batterij bijna leeg
Groen ontgrendelingspictogram licht op met een piepton	Ontgrendeling succesvol
Groen slotpictogram licht op met een piepton	Vergrendelen gelukt
Indicatielampje knippert tweemaal rood en apparaat piept tweemaal	Ontgrendeling/vergrendeling mislukt
Indicatielampje knippert eenmaal rood en het ontgrendelpictogram knippert eenmaal met 2 pieptonen	Kan geen verbinding maken met slot
Indicatielampje knippert twee keer rood en de achtergrondverlichting van het paneel knippert twee keer met 2 piepjes	5 keer verkeerd wachtwoord ingevoerd
Indicatielampje knippert rood en schermverlichting knippert snel met continue piepjes	Verwijderingswaarschuwing

Ga naar [support.switch-bot.com](https://support.switch-bot.com) voor gedetailleerde informatie.

## Toegangscode ontgrendelen

- **Aantal ondersteunde toegangscode:** U kunt maximaal 100 toegangscode instellen, waaronder 90 permanente toegangscode, tijdelijke toegangscode en eenmalige toegangscode en 10 nood toegangscode. Wanneer het aantal toegevoegde toegangscode de maximale limiet heeft bereikt, moet u bestaande code verwijderen om nieuwe toe te voegen.
- **Cijferlimiet toegangscode:** u kunt een toegangscode van 6 tot 12 cijfers instellen.
- **Permanente toegangscode:** toegangscode die voor altijd geldig is.
- **Tijdelijke toegangscode:** toegangscode die geldig is binnen een bepaalde tijdsperiode. (Tijdsperiode kan worden ingesteld tot 5 jaar).
- **Eenmalige toegangscode:** u kunt een eenmalige toegangscode instellen die 1 tot 24 uur geldig is.
- **Noodtoegangscode:** de app stuurt u meldingen wanneer noodwachtwoord wordt gebruikt om te ontgrendelen.
- **Ontgrendelingsmeldingen voor noodgevallen:** u ontvangt alleen

ontgrendelingsmeldingen voor noodgevallen wanneer uw Keypad Touch is aangesloten op een SwitchBot Hub.

- **Ten onrechte geactiveerde noodontgrendeling:** Met de antipesttechnologie zal uw Keypad Touch, wanneer de willekeurige cijfers die u hebt ingevoerd een noodwachtwoord bevatten, dit eerst beschouwen als een noodontgrendeling en u een melding sturen. Om dit soort situaties te voorkomen, moet u voorkomen dat u cijfers invoert die een door u ingestelde noodontgrendelingscode kunnen bevatten.
- **Anti-peep-technologie:** u kunt willekeurige cijfers toevoegen voor en na de juiste toegangscode om te ontgrendelen, zodat mensen om u heen niet weten wat uw echte toegangscode is. U kunt maximaal 20 cijfers invoeren om de echte toegangscode op te nemen.
- **Beveiligingsinstellingen:** Uw Keypad Touch wordt gedurende 1 minuut uitgeschakeld na 5 mislukte pogingen om uw wachtwoord in te voeren. Bij nog een mislukte poging wordt je Keypad Touch 5



minuten lang uitgeschakeld en bij volgende pogingen wordt de tijd verdubbeld. De maximale uitgeschakelde tijd is 24 uur en elke mislukte poging daarna zorgt ervoor dat hij nog eens 24 uur lang wordt uitgeschakeld.

- **Stel de toegangscode op afstand in:** vereist een SwitchBot Hub.

## NFC-kaart ontgrendelen

- **Aantal ondersteunde NFC-kaarten:** U kunt maximaal 100 NFC-kaarten toevoegen, inclusief permanente kaarten en tijdelijke kaarten. Wanneer het aantal toegevoegde NFC-kaarten de max. limiet heeft bereikt, moet u bestaande kaarten verwijderen om nieuwe toe te voegen.
- **Hoe NFC-kaarten toe te voegen:** Volg de instructies in de app en leg een NFC-kaart dicht bij de NFC-sensor. Verplaats de kaart niet voordat deze succesvol is toegevoegd.

- **Beveiligingsinstellingen:** Uw Keypad Touch wordt gedurende 1 minuut uitgeschakeld na 5 mislukte pogingen om een NFC-kaart te verifiëren. Een volgende mislukte poging zal uw Keypad Touch gedurende 5 minuten uitschakelen en de uitschakeltijd zal bij volgende pogingen verdubbelen. De maximale uitgeschakelde tijd is 24 uur, en elke mislukte poging daarna zorgt ervoor dat hij nog eens 24 uur wordt uitgeschakeld.
- **NFC-kaart kwijt:** als u uw NFC-kaart kwijt bent, verwijdert u de kaart zo snel mogelijk in de app.

## Vingerafdruk ontgrendelen

- **Aantal ondersteunde vingerafdrukken:**

U kunt maximaal 100 vingerafdrukken toevoegen, waaronder 90 permanente vingerafdrukken en 10 noodvingerafdrukken. Wanneer het aantal toegevoegde vingerafdrukken het maximum heeft bereikt, moet u bestaande vingerafdrukken verwijderen om nieuwe toe te voegen.

- **Hoe vingerafdrukken toe te voegen:** volg de instructies in de app, druk en til uw vinger op om deze 4 keer te scannen om uw vingerafdruk succesvol toe te voegen.

- **Beveiligingsinstellingen:** Uw Keypad Touch wordt gedurende 1 minuut uitgeschakeld na 5 mislukte pogingen om een vingerafdruk te verifiëren. Een volgende mislukte poging zal uw Keypad Touch gedurende 5 minuten uitschakelen en de uitschakeltijd zal bij volgende pogingen verdubbelen. De maximale uitgeschakelde tijd is 24 uur, en elke mislukte poging daarna zorgt ervoor dat hij nog eens 24 uur wordt uitgeschakeld.

Als u problemen hebt met het toevoegen van uw NFC-kaarten, scan dan de QR-code hieronder voor oplossingen

<https://support.switch-bot.com/hc/nl/articles/7936014051607>



Als alle toegevoegde vingerafdrukken uw slot niet konden ontgrendelen, scan dan de QR-code hieronder voor oplossingen.

<https://support.switch-bot.com/hc/de/articles/7938131437335>



## Vervanging van de batterij

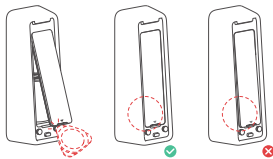
Wanneer de batterij van uw apparaat bijna leeg is, verschijnt er een rood batterijpictogram en laat uw apparaat een geluidssignaal horen dat aangeeft dat de batterij bijna leeg is, telkens wanneer u het wakker maakt. U ontvangt ook een melding via onze app. Mocht dit gebeuren, vervang de batterijen dan zo snel mogelijk.

### Hoe de batterijen te vervangen:

Let op: De batterijklep kan niet gemakkelijk worden verwijderd vanwege de waterdichte kit die is toegevoegd tussen de batterijklep en de behuizing. U zult de meegeleverde driehoekopener moeten gebruiken.

- Verwijder de Keypad Touch van de montageplaat, steek de driehoekopener in de gleuf aan de onderkant van het batterijdeksel en druk het met voortdurende kracht open. Plaats 2 nieuwe CR123A batterijen, plaats het klepje terug en bevestig de Keypad Touch weer op de montageplaat.

- Let er bij het terugplaatsen van het klepje op dat het het batterijvakje perfect bedekt en een vlak oppervlak vormt met de omringende kastdelen.



Batterijklep  
verwijderen

Batterijklep op  
zijn plaats

## Ontkoppelen

Als u de Keypad Touch niet gebruikt, gaat u naar de instellingenpagina van de Keypad Touch om deze te ontkoppelen. Zodra de Keypad Touch niet meer is gekoppeld, kan deze uw SwitchBot Lock niet meer bedienen. Ga voorzichtig te werk.

## Verloren apparaat

Als u uw apparaat kwijtraakt, navigeer dan naar de pagina Instellingen van de betreffende toetsenaanraking en verwijder de koppeling. U kunt de Toetsenblok Touch opnieuw koppelen aan uw SwitchBot Lock als u uw verloren apparaat vindt.

Ga naar [support.switch-bot.com](https://support.switch-bot.com) voor gedetailleerde informatie.

## Firmware-upgrades

Om de gebruikerservaring te verbeteren, zullen we regelmatig firmware-updates uitbrengen om nieuwe functies te introduceren en softwarefouten op te lossen die tijdens het gebruik kunnen optreden. Wanneer er een nieuwe firmwareversie beschikbaar is, sturen we een upgrademelding naar uw account via onze app. Zorg er bij het upgraden voor dat uw product voldoende batterij heeft en zorg ervoor dat uw smartphone binnen bereik is om storing te voorkomen.

## Problemen oplossen

Bezoek onze website of scan de QR-code hieronder voor meer informatie.

<https://support.switch-bot.com/hc/de/sections/4845758852119>



## Specificaties

Kleur: Zwart

Materiaal: PC + ABS

Afmetingen:

112 × 38 × 36 mm (4,4 × 1,5 × 1,4 in.)

Gewicht: 130 g (4,6 oz.) (met batterij)

Batterij: 2 CR123A batterijen

Levensduur batterij: Ongeveer 2 jaar

Gebruiksomgeving: Buiten en binnen

Systeemvereisten: iOS 11+, Android OS 5.0+

Netwerkconnectiviteit:

Bluetooth Lage Energie

Bedrijfstemperatuur:

-25 °C tot 66 °C (-13 °F tot 150 °F)

Bedrijfsvochtigheid:

10% tot 90% RV (niet condenserend)

IP-classificaties: IP65

## Disclaimer

Dit product is geen beveiligingsapparaat en kan niet voorkomen dat er gevallen van diefstal plaatsvinden. SwitchBot is niet aansprakelijk voor diefstal of soortgelijke ongelukken die kunnen plaatsvinden bij het gebruik van onze producten.

## Garantie

Wij garanderen de oorspronkelijke eigenaar van het product dat het product vrij is van materiaal- en fabricagefouten. Deze beperkte garantie geldt niet voor:

1. Producten die na de oorspronkelijke beperkte garantieperiode worden ingediend.
2. Producten waarop reparaties of wijzigingen zijn uitgevoerd.
3. Producten die zijn blootgesteld aan vallen, extreme temperaturen, water of andere bedrijfsomstandigheden buiten de productspecificaties.

4. Schade als gevolg van een natuurramp (inclusief maar niet beperkt tot bliksem, overstroming, tornado, aardbeving of orkaan, enz.)
5. Schade door verkeerd gebruik, misbruik, nalatigheid of ongeval (bv. brand).
6. Andere schade die niet te wijten is aan gebreken in de vervaardiging van productmaterialen.
7. Producten gekocht van niet-geautoriseerde wederverkopers.
8. Verbruiksartikelen (inclusief maar niet beperkt tot batterijen).
9. Natuurlijke slijtage van het product.

## Contact & Ondersteuning

Setup en probleemoplossing:  
[support.switch-bot.com](mailto:support.switch-bot.com)

E-mail ondersteuning:  
[support@switch-bot.com](mailto:support@switch-bot.com)

Feedback: Als u zorgen of problemen hebt bij het gebruik van onze producten, stuur dan feedback via onze app via de pagina Profiel > Feedback.

## CE/UKCA Waarschuwing

Informatie over RF-blootstelling: Het EIRP-vermogen van het apparaat ligt in het maximale geval onder de vrijgestelde voorwaarde van 20 mW zoals gespecificeerd in EN 62479: 2010. De beoordeling van de RF-blootstelling is uitgevoerd om aan te tonen dat dit toestel geen schadelijke EM-emissie genereert boven het referentieniveau zoals gespecificeerd in de aanbeveling van de Raad (1999/519/EG).

## CE DOC

Hierbij verklaart Woan Technology (Shenzhen) Co., Ltd. dat de radioapparatuur van het type W2500020 in overeenstemming is met Richtlijn 2014/53/EU. De volledige tekst van de EU-conformiteitsverklaring is beschikbaar op het volgende internetadres: [support.switch-bot.com](mailto:support.switch-bot.com)

## UKCA DOC

Hierbij verklaart Woan Technology (Shenzhen) Co., Ltd. dat de radioapparatuur van het type W2500020 in overeenstemming is met de UK Radio Equipment Regulations (SI 2017/1206). De volledige tekst van de Britse conformiteitsverklaring is beschikbaar op het volgende internetadres: [support.switch-bot.com](mailto:support.switch-bot.com)

Dit product kan worden gebruikt in de EU-lidstaten en het VK.

Fabrikant: Woan Technology (Shenzhen) Co., Ltd.  
Adres: Kamer 1101, Qiancheng Commercial Center, No. 5 Haicheng Road, Mabu Community, Xixiang Subdistrict, Bao'an District, Shenzhen, Guangdong, P.R.China, 518100

Verrichtingsfrequentie (Maximum macht)  
BLE: 2402 MHz tot 2480 MHz (3,2 dBm)  
Verrichtingstemperatuur: -25 °C tot 66 °C  
NFC: 13,56 MHz